

**Prüfbericht P-BA 189/2019****Geräuschverhalten eines  
Duschsystems im Prüfstand**

**Auftraggeber:** ACO Passavant GmbH  
Im Gewerbepark 11c  
36457 Stadtlengsfeld  
Deutschland

**Prüfobjekt:** Duschsystem "ACO Showerfloor für Punktentwässerung  
1200 x 1200 mm" der Fa. ACO Passavant GmbH bestehend aus  
einem Montagerahmen mit befliesbarem mörtelbeschichteten  
Polystyrol Duschelement mit Mittenablauf, angebracht auf dem  
Rohfußboden mit angrenzendem schwimmenden Teilestrich.

**Inhaltsverzeichnis:**

|                  |  |
|------------------|--|
| Ergebnisblatt 1: | Zusammenfassung der Ergebnisse           |
| Tabelle 1:       | Detailergebnis                           |
| Bild 1 und 2:    | Detailergebnis                           |
| Bild 3 bis 4:    | Darstellung des Prüfobjektes, Messaufbau |
| Anhang B:        | Messdurchführung und Beurteilungsgrößen  |
| Anhang F:        | Auswertung der Messung                   |
| Anhang G:        | Aussagefähigkeit der Messergebnisse      |
| Anhang P:        | Beschreibung des Prüfstands              |
| Anhang V:        | Beurteilung nach VDI 4100                |

**Prüfdatum:** Die Messung wurde am 18. Juni 2019 im Technikum des Fraunhofer-  
Instituts für Bauphysik in Stuttgart durchgeführt.

Stuttgart, 22. August 2019

Bearbeiter:

*J. V. B. Mohr*  
Dipl.-Ing.(FH) J. Mohr

Prüfstellenleiter:

*S. Öhler*  
M.B.P. Dipl.-Ing.(FH) S. Öhler



Die Prüfung wurde in einem Prüflaboratorium des IBP durchgeführt, das nach DIN EN ISO/IEC 17025:2005 durch die DAkkS mit der Nr. D-PL-11140-11-01 akkreditiert ist.

Eine auszugsweise Veröffentlichung ist nur mit Genehmigung des Fraunhofer-Instituts für Bauphysik gestattet.

**Fraunhofer-Institut für Bauphysik - Prüflabor Bauakustik und Schallimmissionsschutz**

Nobelstraße 12, D-70569 Stuttgart

Telefon +49(0) 711/970-3314; Fax -3406

akustik@ibp.fraunhofer.de

[www.pruefstellen.ibp.fraunhofer.de/de/akkreditierte-prueflabore.html](http://www.pruefstellen.ibp.fraunhofer.de/de/akkreditierte-prueflabore.html)



Deutsche  
Akkreditierungsstelle  
D-PL-11140-11-01

- Auftraggeber:** ACO Passavant GmbH, Im Gewerbepark 11c, 36457 Stadtlengsfeld, Deutschland
- Prüfgegenstand:** Duschsystem "ACO Showerfloor für Punktentwässerung 1200 x 1200 mm" der Fa. ACO Passavant GmbH bestehend aus einem Montagerahmen mit befliesbarem mörtelbeschichteten Polystyroiduschelement mit Mittenablauf, angebracht auf dem Rohfußboden mit angrenzendem schwimmenden Teilestrich. Prüfbjobjektnummer: S 11437-1, vgl. Bild 3 bis 4.
- Prüfaufbau:** Duschsystem "ACO Showerfloor für Punktentwässerung 1200 x 1200 mm" der Fa. ACO Passavant GmbH mit:
- "Montagerahmen aus Stahl, bestehend aus C-Profilen mit Kunststoff Eckverbindern und 16 Stück höhenverstellbaren Aufstellfüßen mit aufgeklebtem Schallpad aus TPE (Aussen-Ø 30 mm, Shore-Härte 50, Dicke 3 mm)
  - Befliesbarem mörtelbeschichteten Polystyroiduschelement mit Fliesenbelag und mit Mittenablauf mit Ablaufsiphon (Sperrwasser 50 mm) und mit Ablaufleitung DN 50 mit Rohrummatelung aus PE (Dicke 4 mm).
  - Selbstklebendem Randdämmstreifen aus PE (150 x 8 mm) zur Anbringung umlaufend zwischen Duschsystem und angrenzenden Wänden und schwimmender Teilestrichfläche.
  - Dichtsystem bestehend aus Dichtschlämme und vlieskaschiertem Fugendichtband.
  - Duschsystem mit angrenzendem Teilestrich, praxisgerecht auf dem Rohboden und an der Installationswand angebracht (linke Raumecke).
  - Für die Montage des Duschsystems wurde eine schwimmende Teilestrichfläche (Aufbau: umlaufend Estrich-Randdämmstreifen, 70 mm EPS-Höhenausgleichsschicht, 25 mm MF-Trittschalldämmung (dynamische Steifigkeit  $s' < 10 \text{ MN/m}^3$ ; Herstellerangabe), PE-Folie, ca. 60 mm Zementestrich, mit einer Aussparung (ca. 1220x1220 mm) aufgebaut. Gesamtaufbauhöhe ca. 160 mm.
  - Randdämmstreifen umlaufend an den angrenzenden Flächen angeklebt und Ablaufsiphon mit isolierter Ablaufleitung vorbereitet.
  - Montagerahmen in die Estrich-Aussparung eingestellt.
  - Montagekleber (Silkaflex 221) raupenförmig auf der Oberseite aller Profile des Montagerahmens aufgebracht und anschließend Hartschaumduschelement auf den Montagerahmen aufgeklebt.
  - Ablaufsiphon mit Ablaufleitung an Mittenablauf angeschlossen.
  - Montage des Dichtsystems und Verfliesen des Hartschaumduschelements und der angrenzenden Wand- und Teilestrichflächen.
  - Alle Anschlussfugen wurden mit handelsüblichem Silikon und Rundschnur ausgefugt.
- Die Ableitung des Abwassers erfolgte geräuscharm in einen Behälter im Prüfraum EG vorne. Der Aufbau erfolgte durch einen Handwerksbetrieb (Estrich) und den Auftraggeber (Duschsystem).
- Prüfstand:** Installationsprüfstand P12, Flächenmasse der Installationswand: 220 kg/m<sup>2</sup>, Flächenmasse der Decke: ca. 440 kg/m<sup>2</sup> (ca. 19 cm Stahlbeton), Installationsraum: EG vorne, Messräume: UG vorne, UG hinten und EG hinten (genaue Beschreibung im Anhang P).
- Prüfverfahren:** Messung in Anlehnung an DIN EN ISO 10052:2010-10 und DIN 4109-4:2016-07 bei Anregung durch ein Körperschallgeräuschnormal (Anhänge B, F und G). Zusätzliche Auswertung nach VDI 4100:2012-10 und SIA 181:2006 (vgl. Tabelle 1) und Messung der Trittschallminderung in Anlehnung an DIN EN ISO 16283-2:2018-11 (vgl. Bild 1).

**Ergebnis:**

| Duschsystem "ACO Showerfloor für Punktentwässerung 1200 x 1200 mm" der Fa. ACO Passavant GmbH bestehend aus einem Montagerahmen mit befliesbarem mörtelbeschichteten Polystyroiduschelement mit Mittenablauf, angebracht auf dem Rohfußboden mit angrenzendem schwimmenden Teilestrich. | Messraum            |                      |                        |
|---|---------------------|----------------------|------------------------|
|   | UG vorne (vertikal) | UG hinten (diagonal) | EG hinten (horizontal) |
| <b>Installations-Schallpegel <math>L_{A, \text{F}eq, n}</math> in dB(A) - DIN 4109</b>  |                     |                      |                        |
| Körperschall-Geräuschnormal (KGN) auf Estrichfläche   | 25 <sup>1)</sup>    | 22                   | 26 <sup>1)</sup>       |

Die Anforderungen nach DIN 4109 gelten in der vorliegenden Grundrissituation "Bad (EG vorne) über Bad (UG vorne)" nur für den Raum UG hinten.

**Prüfdatum:** 18. Juni 2019

- Bemerkungen:**
- Die KGN-Anregung liegt hinsichtlich des erzeugten Geräuschpegels an der Obergrenze handelsüblicher Brauseköpfe.
  - Der untersuchte Prüfgegenstand erfüllt in Verbindung mit der im Prüfstand vorhandenen Bausituation die Anforderungen an den Installations-Schallpegel der DIN 4109 (vgl. Anhang G).

Auswertung der Messdaten zum Vergleich mit den Anforderungen nach:

- VDI 4100:2012-10 (Schallschutz im Hochbau -Wohnungen- Beurteilung und Vorschläge für erhöhten Schallschutz; Details in Anhang V) und
- ÖNorm B 8115-2:2006 (Schallschutz und Raumakustik im Hochbau; informativ) und
- SIA 181:2006 (Schweizer Norm - Schallschutz im Hochbau; informativ).

Prüfgegenstand:

Duschsystem "ACO Showerfloor für Punktentwässerung 1200 x 1200 mm" der Fa. ACO Passavant GmbH bestehend aus einem Montagerahmen mit befliestem mörtelbeschichteten Polystyroiduschelement mit Mittenablauf, angebracht auf dem Rohfußboden mit angrenzendem schwimmenden Estrich (linke Prüfstands Ecke).

Nähere Angaben zum Prüfaufbau können dem Ergebnisblatt 1 sowie den Bildern 3 bis 4 entnommen werden.

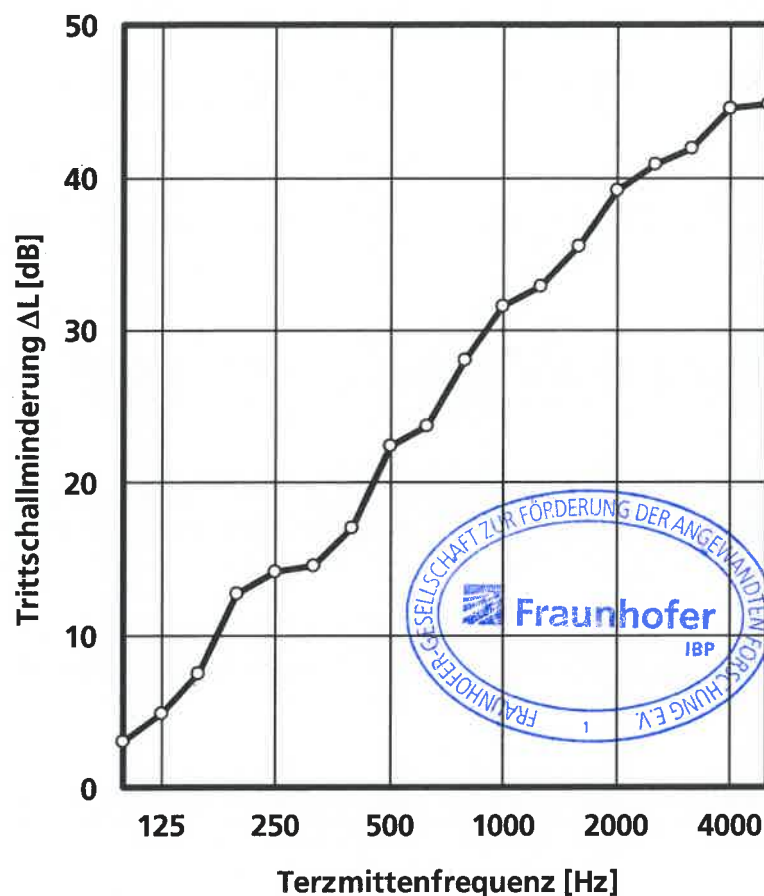
Ergebnis:

| Duschsystem "ACO Showerfloor für Punktentwässerung 1200 x 1200 mm" der Fa. ACO Passavant GmbH bestehend aus einem Montagerahmen mit befliestem mörtelbeschichteten Polystyroiduschelement mit Mittenablauf, angebracht auf dem Rohfußboden mit angrenzendem schwimmenden Estrich. | Messraum               |                         |                           |
|---|------------------------|-------------------------|---------------------------|
|   | UG vorne<br>(vertikal) | UG hinten<br>(diagonal) | EG hinten<br>(horizontal) |
| <b>Installations-Schallpegel <math>L_{A, \text{Feq}, nT}</math> in dB(A) - VDI 4100</b>   |                        |                         |                           |
| Körperschall-Geräuschnormal auf Estrichfläche   | 23 <sup>1)</sup>       | 18                      | 22 <sup>1)</sup>          |
| <b>Anlagengeräuschpegel <math>L_{A, \text{Feq}, nT}</math> in dB(A) - ÖNorm B 8115-2</b>  |                        |                         |                           |
| Körperschall-Geräuschnormal auf Estrichfläche   | 23                     | 18                      | 22                        |
| <b>Gesamtwert <math>L_{H, \text{tot}}</math> in dB(A) - SIA 181</b>   |                        |                         |                           |
| Funktionsgeräusch:<br>Körperschall-Geräuschnormal (KGN)   | 23                     | 19                      | 22                        |
| Benutzungsgeräusch:<br>EMPA-Pendelfallhammer  | 40                     | 35                      | 39                        |

<sup>1)</sup> Die Anforderungen nach VDI 4100 gelten in der vorliegenden Grundrissituation „Bad (EG vorne) über Bad (UG vorne)“ nur für den Raum UG hinten.

Bemerkung:

- Der untersuchte Prüfgegenstand erfüllt in Verbindung mit der im Prüfstand vorhandenen Bausituation (Empfangsraumvolumen) die Anforderungen an den Installations-Schallpegel nach VDI 4100 in den Schallschutzstufen SSt I, II und III (Details in Anhang V) sowie an den Anlagengeräuschpegel  $L_{A, \text{Feq}, nT}$  nach ÖNorm B 8115-2 sowie an den Gesamtwert  $L_{H, \text{tot}}$  für Funktionsgeräusche nach SIA 181 für die Lärmempfindlichkeit im jeweiligen Messraum entsprechend der baulichen Ausführung (Luftschalldämmung zwischen den Räumen, gemäß SIA 181, Tab. 4).



**Bewertete Trittschallminderung und Spektrum-Anpassungswert nach DIN EN ISO 717-2**

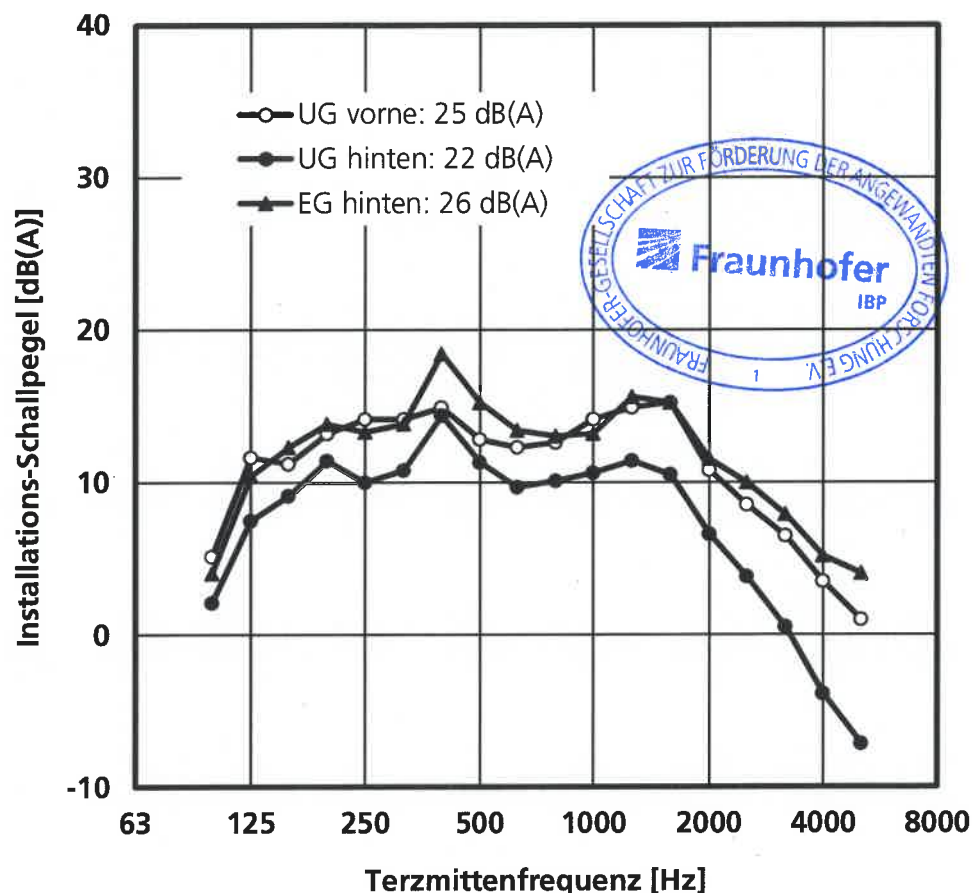
$$\Delta L_w (C_1, \Delta_{100-2500}) = 26 (-12) \text{ dB}$$

Die Messung erfolgte in Anlehnung an DIN EN ISO 16283-2 bei Anregung mit einem Norm-Trittschallhammerwerk. Gemessen wurde jeweils der Trittschallpegel im Raum UG vorne bei Anregung auf der Estrichfläche sowie bei Anregung auf dem Prüfstandsboden.

Prüfgegenstand:

Duschsystem "ACO Showerfloor für Punktentwässerung 1200 x 1200 mm" der Fa. ACO Passavant GmbH bestehend aus einem Montagerahmen mit befliesbarem mörtelbeschichteten Polystyrol-duschelement mit Mittenablauf, angebracht auf dem Rohfußboden mit angrenzendem schwimmenden Teilestrich.

Nähere Angaben zum Prüfaufbau können dem Ergebnisblatt 1 sowie den Bildern 3 bis 4 entnommen werden.

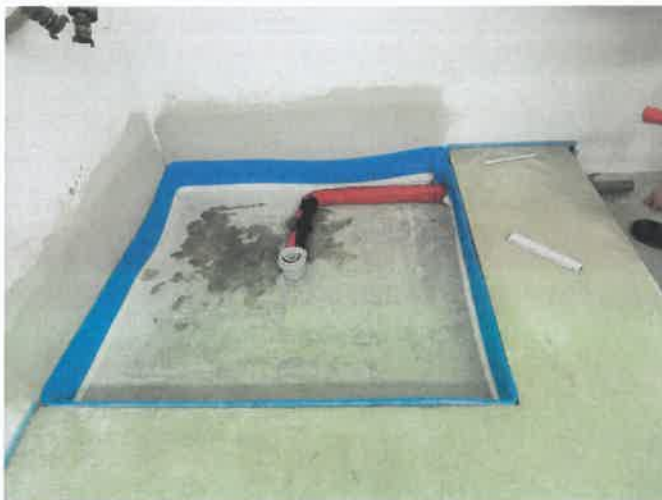


Frequenzverlauf des Installations-Schallpegels bei Geräuschanregung mit dem Körperschall-Geräuschnormal (KGN), gemessen in den Räumen UG vorne, UG hinten und EG hinten. In der Legende sind die Installations-Schallpegel  $L_{A\text{Feq},n}$  in dB(A) in Anlehnung an DIN 4109 für den abgebildeten Frequenzbereich von 100 bis 5000 Hz angegeben.

Prüfgegenstand:

Duschsystem "ACO Showerfloor für Punktentwässerung 1200 x 1200 mm" der Fa. ACO Passavant GmbH bestehend aus einem Montagerahmen mit befliesbarem mörtelbeschichteten Polystyrol-duschelement mit Mittenablauf, angebracht auf dem Rohfußboden mit angrenzendem schwimmenden Teilestrich.

Nähere Angaben zum Prüfaufbau können dem Ergebnisblatt 1 sowie den Bildern 3 bis 4 entnommen werden.



**Oben links:** Für die Montage des Duschsystems wurde eine schwimmende Teilestrichfläche mit einer Aussparung (ca. 1220x1220 mm) aufgebaut. Randdämmstreifen umlaufend angebracht und Ablaufsiphon mit isolierter Abwasserleitung vorbereitet.

**Oben rechts:** Montagerahmen in die Estrich-Aussparung eingestellt. Montagekleber raupenförmig auf der Oberseite aller Profile des Montagerahmens aufgebracht.

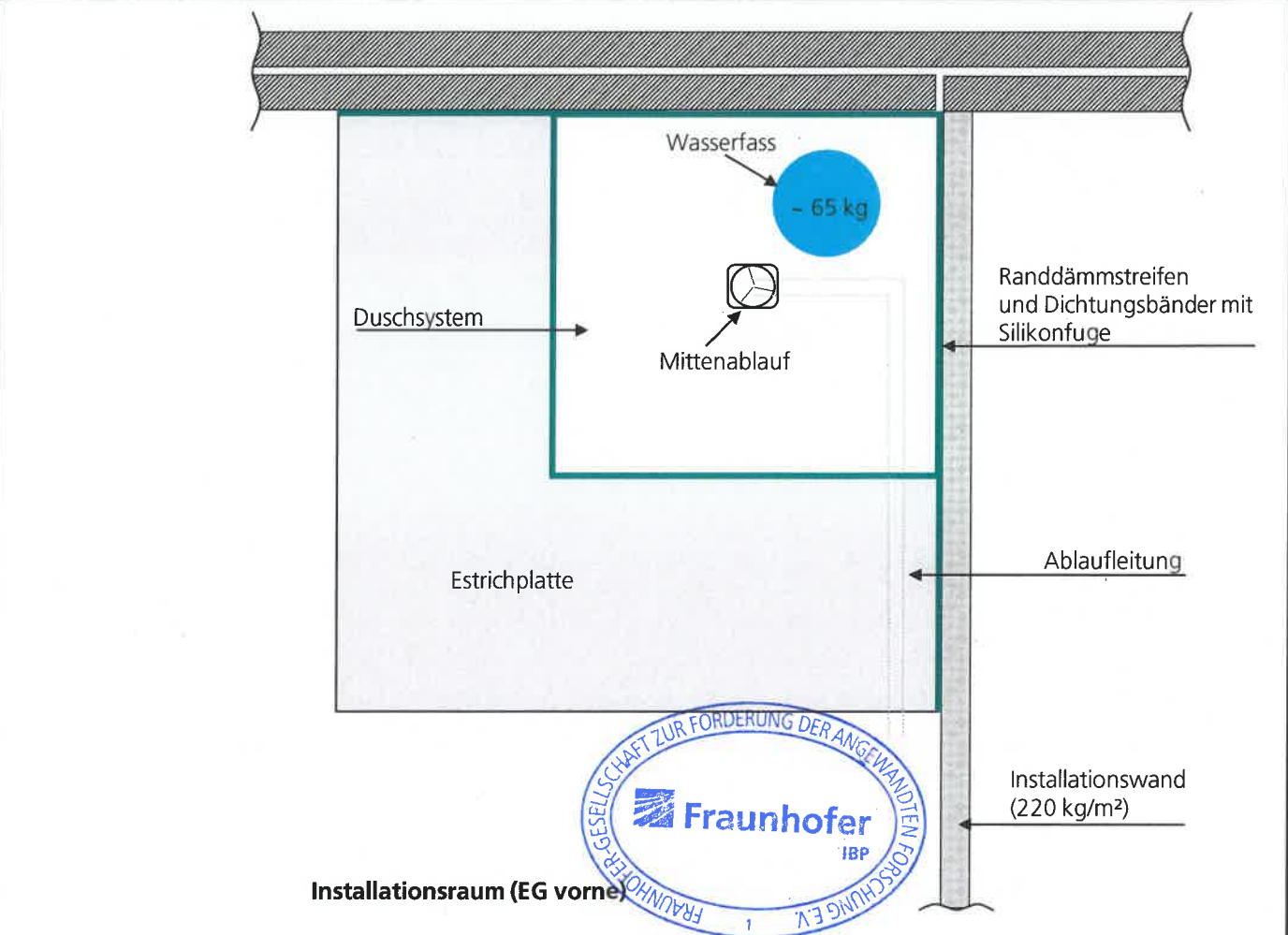
**Mitte links:** Mörtelbeschichtetes Polystyroiduschelement auf den Montagerahmen aufgeklebt und Ablaufsiphon mit Ablaufleitung an Mittenablauf angeschlossen.

**Mitte rechts:** Montage des Dichtsystems bestehend aus Dichtschlämme und vlieskaschiertem Fugendichtband.

**Unten rechts:** Fertiger teilverflieser Versuchsaufbau.

**Unten links:** Detailaufnahme eines Aufstellfußes mit aufgeklebtem Schallpad aus TPE.

Nähere Angaben zum Prüfaufbau können dem Ergebnisblatt 1 sowie Bild 4 entnommen werden.



**Testaufbau 1**  
Montagerahmen 1200 x 1200  
mit Punktablauf Sperrwasser 50mm  
Fliesenbelag 100x100 (nicht dargestellt)

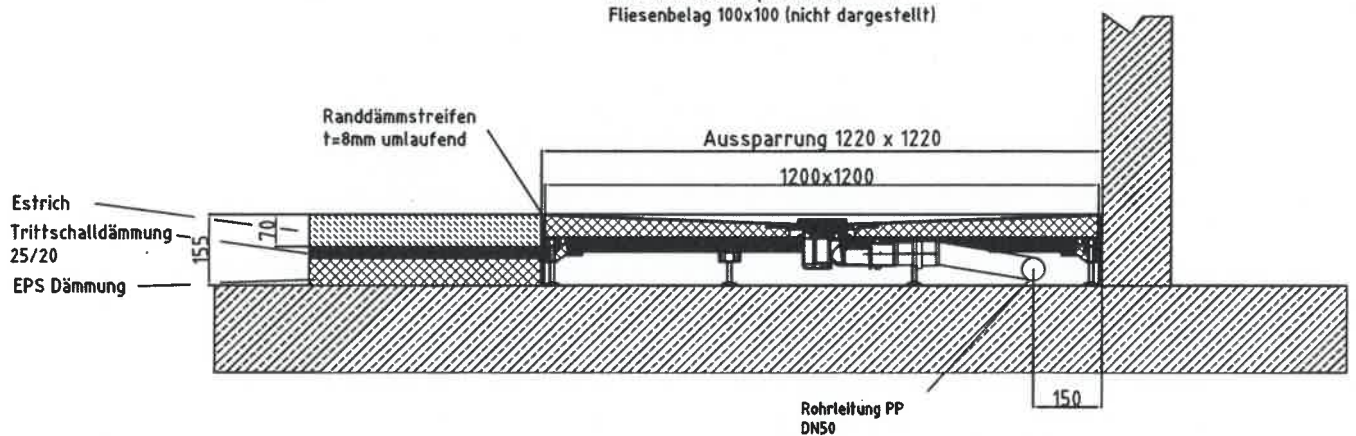


Bild oben: Lage des Prüfaufbaus im Installationsraum (EG vorne).  
Bild unten: Schnittzeichnung des Prüfaufbaus (Zeichnung des Auftraggebers).

Duschsystem "ACO Showerfloor für Punktentwässerung 1200 x 1200 mm" der Fa. ACO Passavant GmbH bestehend aus einem Montagerahmen mit befliesbarem mörtelbeschichteten Polystyrol-duschelement mit Mittenablauf, angebracht auf dem Rohfußboden mit angrenzendem schwimmenden Teilestrich (linke Prüfstands Ecke).

Nähere Angaben zum Prüfaufbau können dem Ergebnisblatt 1 sowie den Bild 3 entnommen werden.

## Messdurchführung und Beurteilungsgrößen

Die Messungen werden in Anlehnung an DIN EN ISO 10052 und DIN 4109-4 durchgeführt, in denen die Messung von Geräuschen der Wasserinstallation in Gebäuden beschrieben wird. Die Geräuschanregung erfolgt mit einem im Fraunhofer-Institut für Bauphysik entwickelten und erprobten Körperschallgeräuschnormal (KGN), das ein genormtes Installationsgeräuschnormal nach DIN EN ISO 3822-1 zur Strahlbildung verwendet. Das KGN erzeugt einen konstanten Wasserstrahl, der unter genau definierten geometrischen Bedingungen auf das Prüfobjekt trifft und so eine praxisgerechte und reproduzierbare Geräuschanregung ermöglicht. Durch die Verwendung des KGN als einheitliche Anregungsquelle lässt sich das Geräuschverhalten unterschiedlicher Sanitärobjekte direkt miteinander vergleichen. Das KGN wird mit einem Fließdruck von 0,3 MPa betrieben, wobei sich ein Wasserdurchfluss von 0,25 l/s ( $\pm 4$  %) ergibt.

Die mit dem KGN gemessenen Werte liegen bei allen Anregungsarten an der oberen Grenze der bei der Verwendung handelsüblicher Brauseköpfe und Auslaufarmaturen auftretenden Schalldruckpegel. Durch Variation des Anregungsortes und der Füllhöhe kann sowohl das beim Duschen entstehende Aufprallgeräusch des Wasserstrahls auf die Objekt- bzw. Wasseroberfläche, als auch das beim Befüllen einer Wanne entstehende Geräusch nachgebildet werden. Hierbei kann auf folgende Arten angeregt werden:

### KGN auf Sanitärobjekt (Wasserstrahl-Prallgeräusche)

Das KGN wird in einer Höhe von 50 cm über dem Prüfkörper angebracht und so justiert, dass der Wasserstrahl senkrecht von oben in ca. 10 cm Abstand vom Ablauf (Rand) auftrifft. Die Messung erfolgt bei geöffnetem Ablauf, so dass der Wasserstrahl auf die Objekt-oberfläche trifft.

### KGN als Wannenfüllarmatur (Wassereinlauf bei Badewannen)

Das KGN wird an der Stelle angebracht, an der sich der Auslauf einer handelsüblichen Wannenfüllarmatur befindet. Die Höhe des KGN über dem Wanneboden beträgt 50 cm und der Strahl zeigt senkrecht nach unten. Das KGN wird bei geschlossenem Ablauf solange betrieben, bis die Wanne gefüllt ist. Sollen die Abflussgeräusche gesondert betrachtet werden, kann eine zusätzliche Messung beim Entleeren der Wanne durchgeführt werden. Die Messung der Füllgeräusche mit dem KGN kann ergänzend zu den oben beschriebenen Wasserstrahl-Prallgeräuschen durchgeführt werden.

### Handelsübliche Brauseköpfe oder Auslaufarmaturen

Alternativ können an Stelle des KGN auch handelsübliche Brauseköpfe oder Auslaufarmaturen zur Anregung des Prüfobjektes verwendet werden. Der Brausekopf wird in einer Höhe von 100 cm über dem Sanitärobjekt angebracht und so justiert, dass der Wasserstrahl senkrecht von oben in ca. 10 cm Abstand vom Ablauf (Rand) auftrifft. Auf Grund der Vielzahl der im Handel erhältlichen Brauseköpfe und Armaturen und ihrer unterschiedlichen Einstellungsmöglichkeiten ist hierbei allerdings keine allgemein gültige Aussage über den Installations-Schallpegel möglich.



Anregung durch Aggregate (nur bei Whirlwannen)

Das Prüfobjekt wird durch die eingebauten Aggregate (Pumpen, etc.) angeregt, wobei in der Regel verschiedene Betriebszustände möglich sind. Es wird der "lauteste Betriebszustand" bestimmt. Die Whirlwanne ist dabei bis ca. 5 cm unterhalb des Überlaufs mit Wasser gefüllt.

Allgemeine Angaben zur Messung

Um den Einfluss der Belastung des Sanitärobjektes durch eine Person zu berücksichtigen, werden alle Messungen (außer bei Whirlwannen und beim Wassereinlauf) mit einer statischen Vorlast durchgeführt. Dazu wird ein mit 60 l Wasser gefülltes Kunststoffass auf zwei mit Gummi unterlegten Mauersteinen auf die Objekt Oberfläche, in ca. 40 cm Abstand vom Mittelpunkt des Faßes zum Auftreffpunkt des KGN, gestellt. Das Gewicht der Last beträgt ca. 65 kg, die Aufstandsfläche ca. 2 x 200 cm<sup>2</sup>.

Die Zuleitung zum KGN erfolgt geräuscharm über einen flexiblen Schlauch. Die Ableitung des Abwassers erfolgt in der Regel geräuscharm über körperschallisolierte Rohre. Wodurch sichergestellt ist, dass mögliche Zu- und Abwassergeräusche keinen Einfluss auf die gemessenen Schalldruckpegel haben.

Bei stationären Geräuschen (z. B. KGN-Anregung) wird der Schalldruckpegel abweichend von DIN EN ISO 10052 an sechs im Messraum verteilten Punkten erfasst und räumlich und zeitlich gemittelt. Hierdurch wird die Genauigkeit und Reproduzierbarkeit der Messergebnisse verbessert, um den erhöhten Anforderungen an Prüfstandsmessungen Rechnung zu tragen. Der auf diese Weise ermittelte Wert  $L_{AFeq,n}$  wird als Installations-Schallpegel im Prüfstand herangezogen.

Bei zeitlich veränderlichen Geräuschen (z.B. WC-Spülung, KGN als Wannenfüllarmatur) werden 3 Vorgänge an jeweils einer Mikrofonposition gemessen und der Zeitverlauf des Schalldruckpegels während des Vorgangs aufgezeichnet.

Der im Prüfbericht angegebene Installations-Schallpegel  $L_{AFeq,n}$  wird nach Anhang F ermittelt. Bei stationäre Signalen (z.B. Wasserstrahl-Prallgeräusche mit dem Körperschall-Geräuschnormal - KGN), wird abweichend von DIN 4109-4 und DIN EN ISO 10052 nicht der Maximalwert ( $L_{AFmax,n}$ ) sondern der zeitlich und räumlich gemittelte Pegel ( $L_{AFeq,n}$ ) gemessen. Dies gewährleistet die Einhaltung der für Prüfstandsmessungen obligatorischen Reproduzierbarkeits- und Genauigkeitsanforderungen (u. a. durch die Möglichkeit zur Störgeräuschkorrektur), was bei Verwendung des Maximalpegels, der gemäß den oben genannten Normen für Messungen am Bau bestimmt ist, nicht realisierbar wäre. Aufgrund umfangreicher Erfahrungen ist davon auszugehen, dass die Differenz zwischen  $L_{AFmax,n}$  und  $L_{AFeq,n}$  im Normalfall maximal 2-3 dB beträgt.

Bei zeitlich veränderlichen Geräuschen (z. B. WC-Spülung) wird auch im Prüfstand der Maximalpegel gemessen. Die hierfür im Prüfbericht angegebene Messgröße  $L_{AFmax,n}$  entspricht dem Maximalpegel nach DIN 4109-4 und DIN EN ISO 10052.

## Auswertung der Messungen

### Stationäre Geräusche

Der gemessene Schalldruckpegel liegt als zeitlich und räumlich gemitteltes Terzspektrum im Frequenzbereich von 100 Hz bis 5 kHz vor (Zeitkonstante: Fast \*). Es wird zunächst eine Fremdgeräuschkorrektur durchgeführt. Anschließend wird das Messsignal auf eine äquivalente Schallabsorptionsfläche von  $A_0 = 10 \text{ m}^2$  normiert (Index n) und A-bewertet:

$$(1) \quad L_{i,AFeq,n} = 10 \cdot \lg \left( 10^{\frac{L_{i,F}}{10}} - 10^{\frac{L_{i,F,GG}}{10}} \right) + 10 \cdot \lg \frac{A_i}{A_0} + k(A)_i \quad [\text{dB(A)}]$$

$L_{i,F}$  räumlich und zeitlich gemittelter Schalldruckpegel in der Terz i [dB]

$L_{i,F,GG}$  Fremdgeräuschpegel in der Terz i [dB]

$A_i = \frac{0,16 \cdot V}{T_i}$  Schallabsorptionsfläche des Messraums für die Terz i [m<sup>2</sup>]

V Volumen des Messraums [m<sup>3</sup>]

$T_i$  Nachhallzeit des Messraums in der Terz i [s]

$k(A)_i$  A-Bewertung für die Terz i [dB]

Wenn der Abstand zwischen dem gemessenen Terzpegel und dem Fremdgeräuschpegel weniger als 3 dB beträgt, wird auf eine Fremdgeräuschkorrektur verzichtet. Stattdessen wird im Sinne einer Maximalabschätzung der gemessene Fremdgeräuschpegel verwendet. Der Gesamtschallpegel ergibt sich durch energetische Addition der Terzwerte:

$$(2) \quad L_{AFeq,n} = 10 \cdot \lg \left( \sum_{i=1}^{18} 10^{\frac{L_{i,AFeq,n}}{10}} \right) \quad [\text{dB(A)}]$$

wobei i die Nummer der Terzbänder von 100 Hz bis 5 kHz bezeichnet. Der berechnete Pegel  $L_{AFeq,n}$  entspricht dem Schallpegel, der in einem mäßig möblierten Empfangsraum unter sonst gleichen Bedingungen auftritt.

### Zeitlich veränderliche Geräusche

Das Messsignal besteht hier aus einer Folge von Terzspektren (Frequenzbereich 100 Hz bis 5 kHz) die mit einem Zeitabstand von 0,125 s nacheinander am selben Ort gemessen werden. Abgesehen davon, dass auf eine Fremdgeräuschkorrektur verzichtet wird, erfolgt die Auswertung in gleicher Weise wie bei stationären Geräuschen. Aus dem Zeitverlauf wird anschließend der Maximalwert ( $L_{AFmax,n}$ ) nach DIN 4109 und DIN EN ISO 10052 ermittelt.

\* Bei der Pegelbezeichnung von stationären Geräuschen ( $L_{AFeq,n}$ ) wird auf den für die Fastbewertung stehenden Index F häufig verzichtet. Um den Bezug zum Anforderungswert ( $L_{AFmax,n}$ ) in DIN 4109 aufrechtzuerhalten wird hier jedoch die vollständige Bezeichnung fortgeführt und der Index F mit angegeben.

## Aussagefähigkeit der Messergebnisse (DIN 4109)

### Übertragbarkeit der Messergebnisse auf andere Bausituationen

Die ermittelten Installations-Schallpegel hängen außer von den Eigenschaften der geprüften Installation noch von weiteren Einflussgrößen, wie z.B. den Montagebedingungen, der Bauausführung und der Anordnung von Send- und Empfangsraum ab. Die im Prüfbericht angegebenen Werte gelten daher nur in Verbindung mit den baulichen Verhältnissen im Installationsprüfstand. Eine Übertragung der Werte auf andere Bauten ist nur dann möglich, wenn gleichartige bauliche Verhältnisse vorliegen und die Montagebedingungen übereinstimmen. Hierbei ist zu beachten, dass schon geringe Änderungen der Montagebedingungen, wie z.B. die Verwendung unterschiedlicher Befestigungselemente oder Dämmstoffe, unter Umständen große akustische Veränderungen bewirken können. Weiter ist beim Vergleich mit Anforderungen darauf zu achten, dass gleichzeitiger Betrieb von Sanitärinstallationen und mögliche Wechselwirkung unter den Sanitärkomponenten andere Ergebnisse zur Folge haben können. Gleiches gilt auch für Ausführungsmängel, die Körperschallbrücken verursachen.

### Nachweis von Schallschutzanforderungen

Die in DIN 4109 festgelegten Schallschutzanforderungen beziehen sich auf die Geräuschsituation in ausgeführten Bauten. Für die von Wasserinstallationen und anderen haustechnischen Anlagen hervorgerufenen Geräusche ist der maximale Schalldruckpegel  $L_{AFmax,n}$  (bzw.  $L_{AFeq,n}$  bei stationärer Geräuschanregung) die maßgebende Beurteilungsgröße. Der Installations-Schallpegel ist nach DIN 4109-4 und DIN EN ISO 10052 zu messen, wobei Geräuschspitzen, die bei manueller Betätigung entstehen, derzeit nicht berücksichtigt werden. Nach der aktuellen Fassung der DIN 4109 (Teil 1) gelten für den Installations-Schallpegel folgende Anforderungen:

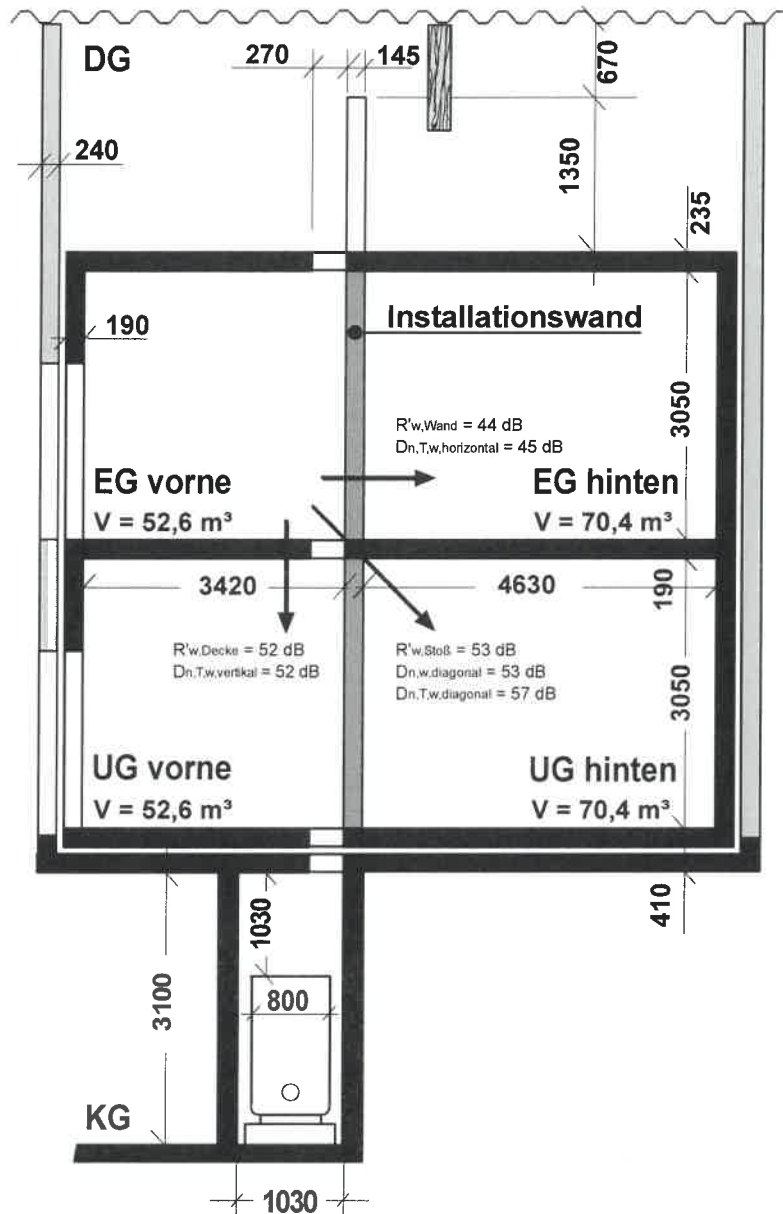
|                                |                                     |
|--------------------------------|-------------------------------------|
| Wohn- und Schlafräume:         | $L_{AFmax,n} \leq 30 \text{ dB(A)}$ |
| Unterrichts- und Arbeitsräume: | $L_{AFmax,n} \leq 35 \text{ dB(A)}$ |

Nach Beiblatt 2 zu DIN 4109 können Schalldruckpegelwerte die 5 dB(A) unter den oben aufgeführten Werten liegen, als Anforderungen für einen erhöhten Schallschutz herangezogen werden.

Die einzige Möglichkeit, um die Einhaltung der Schallschutzanforderungen bereits in der Planungsphase nachzuweisen, besteht - von Sonderfällen abgesehen - in der Durchführung einer Bauteil- oder System- Eignungsprüfung in einem Musterbau. Hierbei wird vorausgesetzt, dass der Musterbau und das geplante Gebäude gleichartig aufgebaut sind. Ist dies nicht der Fall, so muss zumindest gewährleistet sein, dass das geplante Gebäude - bezogen auf die Übertragung von Installationsgeräuschen - keine geringere Schalldämmung als der Musterbau aufweist.

Als Musterbau dient im vorliegenden Fall der Installationsprüfstand im Fraunhofer-Institut für Bauphysik. Der Installationsprüfstand entspricht hinsichtlich seiner schalltechnischen Eigenschaften einem üblichen Wohngebäude in Massivbauweise. Die in diesem Prüfstand ermittelten Installations-Schallpegel können daher direkt zum Nachweis der in DIN 4109-1 festgelegten Schallschutzanforderungen herangezogen werden, sofern die Übertragbarkeit der Messergebnisse gewährleistet ist (siehe oben). Da die Installation meist im Raum EG vorne angebracht wird, ist der Raum UG hinten bei üblicher Grundrissgestaltung als nächstgelegener schutzbedürftiger Raum anzusehen. Für die Einhaltung der Schallschutzanforderungen ist deshalb der in diesem Raum gemessene Installations-Schallpegel maßgebend.

## Prüfstand



Schnitzzeichnung des Installationsprüfstands im Fraunhofer-Institut für Bauphysik (Maßangaben in mm). Der Prüfstand besteht aus je zwei übereinanderliegenden Räumen im Erd- und Untergeschoss (EG und UG), so dass in Verbindung mit Dach- und Kellergeschoss (DG und KG) auch über mehrere Stockwerke reichende Installationen, wie z. B. Abwassersysteme, geprüft werden können. Die beiden Installationswände (11,5 cm Kalksandstein-Vollsteine (KSV), beidseitig verputzt) können nach Bedarf ausgetauscht werden. Im Normalfall werden einschalige Massivwände mit einer Flächenmasse von 220 kg/m<sup>2</sup> nach DIN 4109 verwendet. Da die Schalldämmung dieser Wände nicht den Anforderungen an eine Wohnungstrennwand ( $R'_w \leq 53$  dB) genügt, befinden sich die nächstgelegenen schutzbedürftigen Räume bei üblicher Grundrissgestaltung diagonal über oder unter dem Installationsraum. Durch seine zweischalige, körperschallisolierte Bauweise ist der Installationsprüfstand speziell für die Messung niedriger Schalldruckpegel geeignet. Die Messräume sind so gestaltet, dass die Nachhallzeiten im untersuchten Frequenzbereich zwischen 1 und 2 s liegen. Die Decke sowie die seitlich flankierenden Bauteile, mit einer mittleren flächenbezogenen Masse von etwa 440 kg/m<sup>2</sup>, bestehen aus 19 cm Stahlbeton.

**Prüfausrüstung und Geräte**

Bei den Messungen im Installationsprüfstand P12 des Fraunhofer-Instituts für Bauphysik kommen folgende Messgeräte zum Einsatz:

| Art                             | Typ  | Hersteller             |
|---------------------------------|--|------------------------|
| Analysator                      | Soundbook_MK2_8L   | Sinus Messtechnik      |
| ½"-Mikrofon-Set                 | 46 AF (Kapsel: Typ 40 AF-Free Field;<br>Vorverstärker: Typ 26 TK)                        | G.R.A.S                |
| ½"-Mikrofon-Set (IEPE)          | 46 AE (Kapsel: Typ 40 AE-Free<br>Field; Vorverstärker: Typ 26 CA)                        | G.R.A.S                |
| 1"-Mikrofon-Set                 | 40HF (Kapsel: Typ 40EH-LowNoise;<br>Vorverstärker: Typ 26HF; Speise-<br>modul: Typ 12HF) | G.R.A.S                |
| 1"-Mikrofon                     | 4179   | Bruel & Kjær           |
| 1"-Vorverstärker                | 2660   | Bruel & Kjær           |
| Mikrofon-Kalibrator             | 4231   | Bruel & Kjær           |
| Beschleunigungsaufnehmer        | 4371 und 4370  | Bruel & Kjær           |
| Ladungsverstärker               | Nexus 2692-A-014   | Bruel & Kjær           |
| Beschleunigungsaufnehmer (IEPE) | 352B   | PCB Piezotronics, Inc. |
| Körperschall-Kalibrator         | VC11   | MMF                    |
| Verstärker                      | LBB 1935/20  | Bosch Plena            |
| Lautsprecher                    | MLS 82   | Lanny                  |
| Vergleichsschallquelle          | 382  | Rox                    |
| Norm-Trittschall-Hammerwerk     | 211  | Norsonic               |

Bei dem verwendeten Analysator handelt es sich um ein Gerät der Genauigkeitsklasse 1. Alle Messgeräte unterliegen regelmäßig durchgeführten internen und externen Funktionskontrollen, sind kalibriert und falls erforderlich geeicht.

**Beurteilung für erhöhten Schallschutz nach VDI 4100 vom Oktober 2012**

Die Richtlinie VDI 4100 enthält Vorschläge für einen erhöhten Schallschutz in Wohnungen. Diese Vorschläge reichen über die in DIN 4109 enthaltenen Mindestanforderungen hinaus und können zwischen Auftraggeber und ausführendem Unternehmen zusätzlich vereinbart werden.

Die Messung von Installationsgeräuschen erfolgt nach VDI 4100 und DIN 4109 in gleicher Weise. Die Einzelheiten des Verfahrens und die Auswertung der Ergebnisse sind in Anhang F beschrieben. Der einzige Unterschied zwischen den beiden Normen besteht darin, dass die gemessenen Pegel in DIN 4109 auf eine äquivalente Schall-Absorptionsfläche von  $A_0 = 10 \text{ m}^2$  bezogen werden, während in VDI 4100 eine Nachhallzeit von  $T_0 = 0,5 \text{ s}$  als Bezugswert verwendet wird. Zwischen den beiden Pegeln besteht folgender Zusammenhang:

$$L_{AF,nT} = L_{AF,n} - 10 \lg(V) + 15$$

- mit  $L_{AF,nT}$  = Standard-Schallpegel der Installationsgeräusche nach VDI 4100 [dB(A)]  
 $L_{AF,n}$  = Norm-Schallpegel der Installationsgeräusche nach DIN 4109 [dB(A)]  
 $V$  = Volumen des Empfangsraums [ $\text{m}^3$ ]

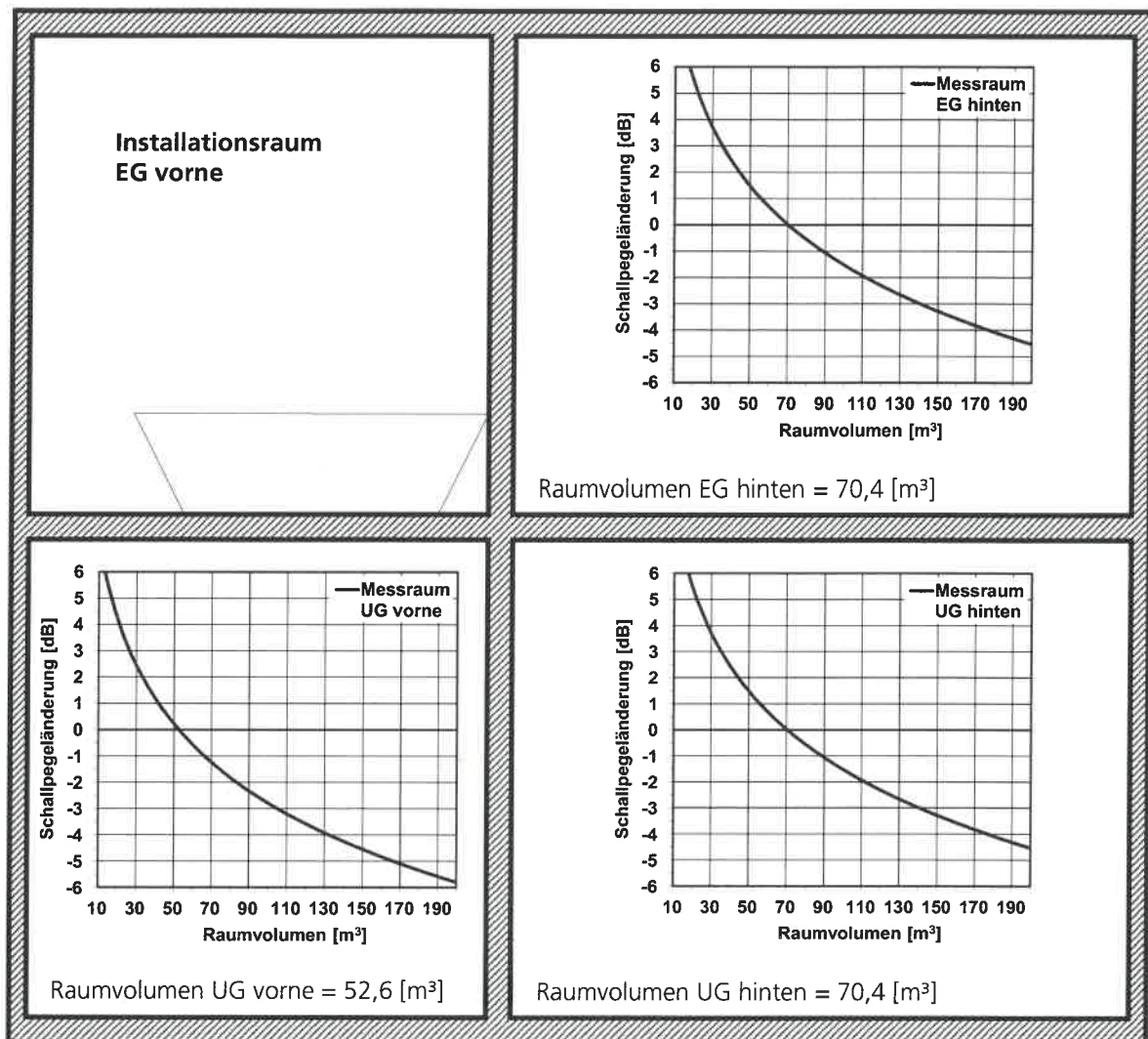
Der Indizes A und F bezeichnen hierbei die Frequenzbewertung A und die Zeitbewertung "Fast" (Hinweis: Bei der Pegelbezeichnung von stationären Geräuschen ( $L_{AFeq,n}$ ) wird auf den für die Fastbewertung stehenden Index F häufig verzichtet. Um den Bezug zum Anforderungswert ( $L_{AFmax,n}$ ) in DIN 4109 aufrechtzuerhalten wird hier jedoch die vollständige Bezeichnung fortgeführt und der Index F mit angegeben.). Je nachdem, ob ein zeitlicher gemittelter Wert oder ein Maximalpegel gemessen wird, wird an diese Indizes noch der Index "eq" oder "max" angehängt. Dies gilt für den Standard- und den Norm-Schallpegel in gleicher Weise, also z. B.  $L_{AFeq,nT}$  oder  $L_{AFmax,n}$ .

Die Standard-Schallpegel nach VDI 4100 und der Norm-Schallpegel nach DIN 4109 unterscheiden sich um einen konstanten Wert, der lediglich vom Volumen des Empfangsraums abhängt. Während der Norm-Schallpegel vom Raumvolumen unabhängig ist, nimmt der Standard-Schallpegel mit wachsendem Raumvolumen ab. Da sich die Schallschutzanforderungen der VDI 4100 auf den Standard-Schallpegel beziehen, müssen die im Installations-Prüfstand des IBP gemessenen Werte zum Nachweis der Anforderungen auf das Volumen der vor Ort vorhandenen schutzbedürftigen Räume umgerechnet werden. Die Umrechnung erfolgt nach folgender Beziehung:

$$L_{AF,nT,Bau} = L_{AF,nT,Lab} + 10 \lg(V_{Lab}/V_{Bau})$$

- mit  $L_{AF,nT,Bau}$  = Standard-Schallpegel der geprüften Installation am Bau  
 $L_{AF,nT,Lab}$  = Standard-Schallpegel der geprüften Installation im Prüfstand  
 $V_{Lab}$  = Volumen des Empfangsraums im Prüfstand  
 $V_{Bau}$  = Volumen des schutzbedürftigen Raumes am Bau

Die Volumina der drei Empfangsräume im Installationsprüfstand des IBP und grafische Darstellungen der obigen Berechnungsformel zur direkten Ablesung der Ergebniswerte sind nachfolgend dargestellt:



**Bild 1:** Änderung des im Installationsprüfstand P12 gemessenen Standard-Schallpegels für Räume mit abweichendem Volumen. Für die drei Messräume UG vorne, UG hinten und EG hinten ist in den Diagrammen jeweils die resultierende Pegeländerung gegenüber dem im Prüfbericht angegebenen Messwert in Abhängigkeit vom neuen Raumvolumen angegeben. Stimmen die Volumina des neuen Raum und des jeweiligen Messraums überein, so bleibt der Pegel unverändert (Pegeländerung  $\Delta L = 0$  dB). Ist der neue Raum größer als der jeweilige Messraum, so nimmt der Schallpegel ab ( $\Delta L < 0$ ), ist er kleiner, so steigt der Pegel an ( $\Delta L > 0$ ).

### Anforderungen

Nach VDI 4100 gelten in Wohnungen alle Räume mit einer Grundfläche  $\geq 8$  m<sup>2</sup> als schutzbedürftige Räume. Für die Geräusche haustechnischer Anlagen und für Trittschall sind Küchen, Bäder, WCs, Flure und Nebenräume hiervon allerdings ausdrücklich ausgenommen. Bei üblicher Grundrissanordnung (Bad über Bad) ist deshalb für die im Prüfstand ermittelten Werte im Normalfall der Raum UG hinten als nächstgelegener schutzbedürftiger Raum anzusehen.

Die Anforderungswerte sind in der VDI 4100 nach Schallschutzstufen (SSt) eingeteilt, die unterschiedlichen Komfort-Niveaus entsprechen:

**Tabelle 1:** Komfortniveau und akustische Situation für die drei Schallschutzstufen SSt I bis SSt III nach VDI 4100.

|                |  |
|----------------|--|
| <b>SSt I</b>   | „gegenüber einfachster Ausführung und Ausstattung angehoben“ |
|                | „unzumutbare Belästigungen werden im Allgemeinen vermieden“  |
| <b>SSt II</b>  | „durchschnittliche Komfortansprüche“                         |
|                | „im Allgemeinen nicht störend“                               |
| <b>SSt III</b> | „besondere Komfortansprüche“                                 |
|                | „nicht oder nur selten störend“                              |

Für die drei Schallschutzstufen sind in VDI 4100 jeweils unterschiedliche Anforderungen angegeben. Da SSt III das höchste Komfortniveau repräsentiert, gelten hier die strengsten Anforderungen, d. h. die für Installationsgeräusche zulässigen Pegel sind hier am niedrigsten. Die Anforderungswerte für Mehrfamilienhäuser bzw. Einfamilien-Doppel- und Einfamilien-Reihenhäuser sind in der nachfolgenden Tabelle dargestellt:

**Tabelle 2:** Schallschutz-Anforderungen für gebäudetechnische Anlagen in Mehrfamilienhäuser bzw. Einfamilien-Doppel- und Einfamilien-Reihenhäuser nach VDI 4100 für die Schallschutzstufe SSt I bis III. Die Anforderungen gelten für die Schallübertragung zwischen fremden Wohnungen. Die Geräusche von Wasserversorgungs- und Abwasseranlagen werden hierbei gemeinsam betrachtet.

| Bausituation                                     | akustische Größe [dB(A)]  | SSt I | SSt II | SSt III |
|--|---|-------|--------|---------|
| Mehrfamilienhaus                                 | $\overline{L_{AFmax,nT}}$<br>bzw.<br>$\overline{L_{AFeq,nT}}$ a) b) | ≤ 30  | ≤ 27   | ≤ 24    |
| Einfamilien-Doppel- und Einfamilien-Reihenhäuser | $\overline{L_{AFmax,nT}}$<br>bzw.<br>$\overline{L_{AFeq,nT}}$ a) b) | ≤ 30  | ≤ 25   | ≤ 22    |

- a) Einzelne kurzzeitige Geräuschspitzen, die beim Betätigen (Öffnen; Schließen, Umstellen, Unterbrechen u. Ä.) der Armaturen und Geräte der Wasserinstallation entstehen, sollen die Kennwerte der SSt II und SSt III um nicht mehr als 10 dB übersteigen. Dabei wird eine bestimmungsgemäße Benutzung vorausgesetzt.
- b) Da es sich bei Installationsgeräuschen vielfach um zeitliche veränderliche Signale handelt, sieht VDI 4100 hierfür die Messung des Maximalpegels  $\overline{L_{AFmax,nT}}$  vor. Bei stationären Signalen, wie z. B. Wasserstrahl-Prallgeräuschen, ist es jedoch günstiger, statt dessen den Mittelungspegel  $\overline{L_{AFeq,nT}}$  zu bestimmen, da nur auf diese Weise die für Prüfstandsmessungen obligatorischen Reproduzierbarkeits- und Genauigkeitsanforderungen eingehalten werden. Der gemessene Mittelungspegel ist im Allgemeinen etwas geringer als der Maximalpegel; umfangreichen Erfahrungen zufolge beträgt der Unterschied jedoch nicht mehr als maximal 2-3 dB.



Neben den oben genannten Anforderungen für die Schallübertragung zwischen fremden Wohnungen enthält VDI 4100 auch Empfehlungen für den Schallschutz im eigenen Wohnbereich. Die hierfür geltenden Anforderungswerte und die Bedeutung der zugehörigen Schallschutzstufen können VDI 4100 entnommen werden.

Anmerkung zur Behandlung von Nutzergeräuschen in VDI 4100:

Für die häufig zu Beschwerden führenden Nutzergeräusche (z. B. Abstellen eines Zahnputzbechers auf eine Abstellplatte, Öffnen und Schließen des WC-Deckels, Spureinlauf, Rutschen in der Badewanne, Zuschlagen der Türen (auch von Wand- und Einbauschränken usw.) wurden auch für die Schallschutzstufen SSt II und SSt III keine Kennwerte festgelegt, da diese Geräusche nur sehr schlecht reproduzierbar sind und von der jeweiligen Bausituation abhängen. Es wird jedoch davon ausgegangen, dass diese Geräusche – bei bestimmungsgemäßer Nutzung – durch Verwendung üblicher Maßnahmen zur Körperschalldämmung bei der Montage von Sanitärausstattungsgegenständen und Schränken so weit wie möglich gemindert werden.

**Prüfbericht P-BA 190/2019****Geräuschverhalten eines  
Duschsystems im Prüfstand**

**Auftraggeber:** ACO Passavant GmbH  
Im Gewerbepark 11c  
36457 Stadtlengsfeld  
Deutschland

**Prüfobjekt:** Duschsystem "ACO Showerfloor für Linienentwässerung  
1200 x 900 mm" der Fa. ACO Passavant GmbH bestehend aus einem  
Montagerahmen mit befliesbarem mörtelbeschichteten  
Polystyroluschelement mit Rinnenablauf, angebracht auf dem  
Rohfußboden mit angrenzendem schwimmenden Teilestrich.

**Inhaltsverzeichnis:**

|                  |  |
|------------------|--|
| Ergebnisblatt 1: | Zusammenfassung der Ergebnisse           |
| Tabelle 1:       | Detailergebnis                           |
| Bild 1 und 2:    | Detailergebnis                           |
| Bild 3 bis 4:    | Darstellung des Prüfobjektes, Messaufbau |
| Anhang B:        | Messdurchführung und Beurteilungsgrößen  |
| Anhang F:        | Auswertung der Messung                   |
| Anhang G:        | Aussagefähigkeit der Messergebnisse      |
| Anhang P:        | Beschreibung des Prüfstands              |
| Anhang V:        | Beurteilung nach VDI 4100                |

**Prüfdatum:** Die Messung wurde am 18. Juni 2019 im Technikum des Fraunhofer-  
Instituts für Bauphysik in Stuttgart durchgeführt.

Stuttgart, 22. August 2019

Bearbeiter:

Prüfstellenleiter:

i. V. B. Mohr

v. J. S. Öhler

Dipl.-Ing.(FH) Mohr

M. BP Dipl.-Ing.(FH) S. Öhler



Die Prüfung wurde in einem Prüflaboratorium des IBP durchgeführt, das nach DIN EN ISO/IEC 17025:2005 durch die DAkkS mit der Nr. D-PL-11140-11-01 akkreditiert ist.

Eine auszugsweise Veröffentlichung ist nur mit Genehmigung des Fraunhofer-Instituts für Bauphysik gestattet.

**Fraunhofer-Institut für Bauphysik - Prüflabor Bauakustik und Schallimmissionsschutz**

Nobelstraße 12, D-70569 Stuttgart

Telefon +49(0) 711/970-3314; Fax -3406

akustik@ibp.fraunhofer.de

[www.pruefstellen.ibp.fraunhofer.de/de/akkreditierte-prueflabore.html](http://www.pruefstellen.ibp.fraunhofer.de/de/akkreditierte-prueflabore.html)



Deutsche  
Akkreditierungsstelle  
D-PL-11140-11-01

**Auftraggeber:** ACO Passavant GmbH, Im Gewerbepark 11c, 36457 Stadtlengsfeld, Deutschland

**Prüfgegenstand:** Duschsystem "ACO Showerfloor für Linienentwässerung 1200 x 900 mm" der Fa. ACO Passavant GmbH bestehend aus einem Montagerahmen mit befliesbarem mörtelbeschichteten Polystyrol Duschelement mit Rinnenablauf, angebracht auf dem Rohfußboden mit angrenzendem schwimmenden Teilestrich. Prüfbjobjektnummer: S 11437-2, vgl. Bild 3 bis 4.

**Prüfaufbau:** Duschsystem "ACO Showerfloor für Linienentwässerung 1200 x 900 mm" der Fa. ACO Passavant GmbH mit:

- "Montagerahmen aus Stahl, bestehend aus C-Profilen mit Kunststoff Eckverbindern und 16 Stück höhenverstellbaren Aufstellfüßen mit aufgeklebten Unterlagscheiben aus TPE (Aussen-Ø 30 mm, Shore-Härte 50, Dicke 3 mm)
- Befliesbarem mörtelbeschichteten Polystyrol Duschelement mit Fliesenbelag und mit Rinnenablauf mit Ablaufsiphon (Sperrwasser 50 mm) und mit Ablaufleitung DN 50 mit Rohrummatelung aus PE (Dicke 4 mm).
- Selbstklebendem Randdämmstreifen aus PE (150 x 8 mm) zur Anbringung umlaufend zwischen Duschsystem und angrenzenden Wänden und schwimmender Teilestrichfläche.
- Dichtsystem bestehend aus Dichtschlämme und vlieskaschiertem Fugendichtband.

Duschsystem mit angrenzendem Teilestrich, praxisgerecht auf dem Rohboden und an der Installationswand angebracht (rechte Raumecke).

- Für die Montage des Duschsystems wurde eine schwimmende Teilestrichfläche (Aufbau: umlaufend Estrich-Randdämmstreifen, 70 mm EPS-Höhenausgleichsschicht, 25 mm MF-Trittschalldämmung (dynamische Steifigkeit  $s' < 10 \text{ MN/m}^3$ ; Herstellerangabe), PE-Folie, ca. 60 mm Zementestrich, mit einer Aussparung (ca. 1220x920 mm) aufgebaut. Gesamtaufbauhöhe ca. 160 mm.
- Randdämmstreifen umlaufend an den angrenzenden Flächen angeklebt und Ablaufsiphon mit isolierter Ablaufleitung vorbereitet.
- Montagerahmen in die Estrich-Aussparung eingestellt.
- Montagekleber (Silkaflex 221) raupenförmig auf der Oberseite aller Profile des Montagerahmens aufgebracht und anschließend Hartschaumduschelement auf den Montagerahmen aufgeklebt.
- Ablaufsiphon mit Ablaufleitung an Rinnenablauf angeschlossen.
- Montage des Dichtsystems und Verfliesen des Hartschaumduschelements und der angrenzenden Wand- und Teilestrichflächen.
- Alle Anschlussfugen wurden mit handelsüblichem Silikon und Rundschnur ausgefugt.

Die Ableitung des Abwassers erfolgte geräuscharm in einen Behälter im Prüfraum EG vorne. Der Aufbau erfolgte durch einen Handwerksbetrieb (Estrich) und den Auftraggeber (Duschsystem).

**Prüfstand:** Installationsprüfstand P12, Flächenmasse der Installationswand: 220 kg/m<sup>2</sup>, Flächenmasse der Decke: ca. 440 kg/m<sup>2</sup> (ca. 19 cm Stahlbeton), Installationsraum: EG vorne, Messräume: UG vorne, UG hinten und EG hinten (genaue Beschreibung im Anhang P).

**Prüfverfahren:** Messung in Anlehnung an DIN EN ISO 10052:2010-10 und DIN 4109-4:2016-07 bei Anregung durch ein Körperschallgeräuschnormal (Anhänge B, F und G). Zusätzliche Auswertung nach VDI 4100:2012-10 und SIA 181:2006 (vgl. Tabelle 1) und Messung der Trittschallminderung in Anlehnung an DIN EN ISO 16283-2:2018-11 (vgl. Bild 1).

**Ergebnis:**

| Duschsystem "ACO Showerfloor für Linienentwässerung 1200 x 900 mm" der Fa. ACO Passavant GmbH bestehend aus einem Montagerahmen mit befliesbarem mörtelbeschichteten Polystyrol Duschelement mit Rinnenablauf, angebracht auf dem Rohfußboden mit angrenzendem schwimmenden Teilestrich. | Messraum            |                      |                        |
|--|---------------------|----------------------|------------------------|
|  | UG vorne (vertikal) | UG hinten (diagonal) | EG hinten (horizontal) |
| <b>Installations-Schallpegel <math>L_{A,eq,n}</math> in dB(A) - DIN 4109</b>   |                     |                      |                        |
| Körperschall-Geräuschnormal (KGN) auf Estrichfläche  | 26 <sup>1)</sup>    | 24                   | 32 <sup>1)</sup>       |

<sup>1)</sup> Die Anforderungen nach DIN 4109 gelten in der vorliegenden Grundrissituation „Bad (EG vorne) über Bad (UG vorne)“ nur für den Raum UG hinten.

**Prüfdatum:** 18. Juni 2019

**Bemerkungen:**

- Die KGN-Anregung liegt hinsichtlich des erzeugten Geräuschpegels an der Obergrenze handelsüblicher Brauseköpfe.
- Der untersuchte Prüfgegenstand erfüllt in Verbindung mit der im Prüfstand vorhandenen Bausituation die Anforderungen an den Installations-Schallpegel der DIN 4109 (vgl. Anhang G).

Auswertung der Messdaten zum Vergleich mit den Anforderungen nach:

- VDI 4100:2012-10 (Schallschutz im Hochbau -Wohnungen- Beurteilung und Vorschläge für erhöhten Schallschutz; Details in Anhang V) und
- ÖNorm B 8115-2:2006 (Schallschutz und Raumakustik im Hochbau; informativ) und
- SIA 181:2006 (Schweizer Norm - Schallschutz im Hochbau; informativ).

Prüfgegenstand:

Duschsystem "ACO Showerfloor für Linienentwässerung 1200 x 900 mm" der Fa. ACO Passavant GmbH bestehend aus einem Montagerahmen mit befliesbarem mörtelbeschichteten Polystyroiduschelement mit Rinnenablauf, angebracht auf dem Rohfußboden mit angrenzendem schwimmenden Teilestrich (rechte Prüfstands Ecke).

Nähere Angaben zum Prüfaufbau können dem Ergebnisblatt 1 sowie den Bildern 3 bis 4 entnommen werden.

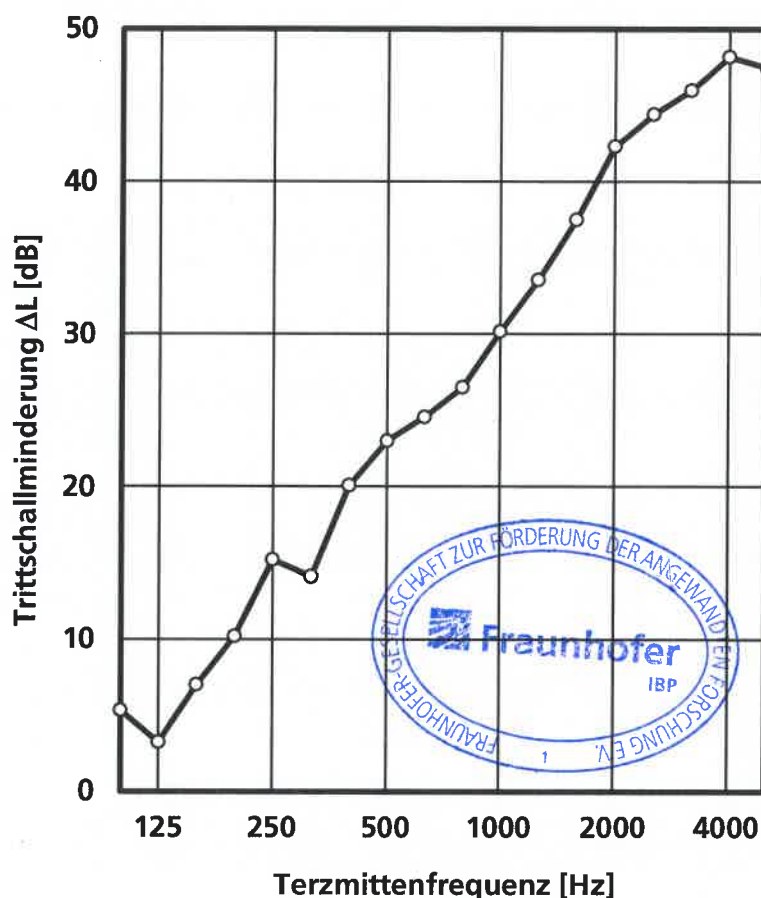
Ergebnis:

| Duschsystem "ACO Showerfloor für Linienentwässerung 1200 x 900 mm" der Fa. ACO Passavant GmbH bestehend aus einem Montagerahmen mit befliesbarem mörtelbeschichteten Polystyroiduschelement mit Rinnenablauf, angebracht auf dem Rohfußboden mit angrenzendem schwimmenden Teilestrich. | Messraum               |                         |                           |
|---|------------------------|-------------------------|---------------------------|
|   | UG vorne<br>(vertikal) | UG hinten<br>(diagonal) | EG hinten<br>(horizontal) |
| <b>Installations-Schallpegel <math>\overline{L_{AFeq,nT}}</math> in dB(A) - VDI 4100</b>  |                        |                         |                           |
| Körperschall-Geräuschnormal auf Estrichfläche   | 23 <sup>1)</sup>       | 21                      | 28 <sup>1)</sup>          |
| <b>Anlagengeräuschpegel <math>L_{AFeq,nT}</math> in dB(A) - ÖNorm B 8115-2</b>  |                        |                         |                           |
| Körperschall-Geräuschnormal auf Estrichfläche   | 23                     | 21                      | 28                        |
| <b>Gesamtwert <math>L_{H,tot}</math> in dB(A) - SIA 181</b>   |                        |                         |                           |
| Funktionsgeräusch:<br>Körperschall-Geräuschnormal (KGN)   | 23                     | 21                      | 28                        |
| Benutzungsgeräusch:<br>EMPA-Pendelfallhammer  | 39                     | 35                      | 40                        |

<sup>1)</sup> Die Anforderungen nach VDI 4100 gelten in der vorliegenden Grundrissituation „Bad (EG vorne) über Bad (UG vorne)“ nur für den Raum UG hinten.

Bemerkung:

- Der untersuchte Prüfgegenstand erfüllt in Verbindung mit der im Prüfstand vorhandenen Bausituation (Empfangsraumvolumen) die Anforderungen an den Installations-Schallpegel nach VDI 4100 in den Schallschutzstufen SSt I, II und III (Details in Anhang V) sowie an den Anlagengeräuschpegel  $L_{AFeq,nT}$  nach ÖNorm B 8115-2 sowie an den Gesamtwert  $L_{H,tot}$  für Funktionsgeräusche nach SIA 181 für die Lärmempfindlichkeit im jeweiligen Messraum entsprechend der baulichen Ausführung (Luftschalldämmung zwischen den Räumen, gemäß SIA 181, Tab. 4).



**Bewertete Trittschallminderung und Spektrum-Anpassungswert nach DIN EN ISO 717-2**

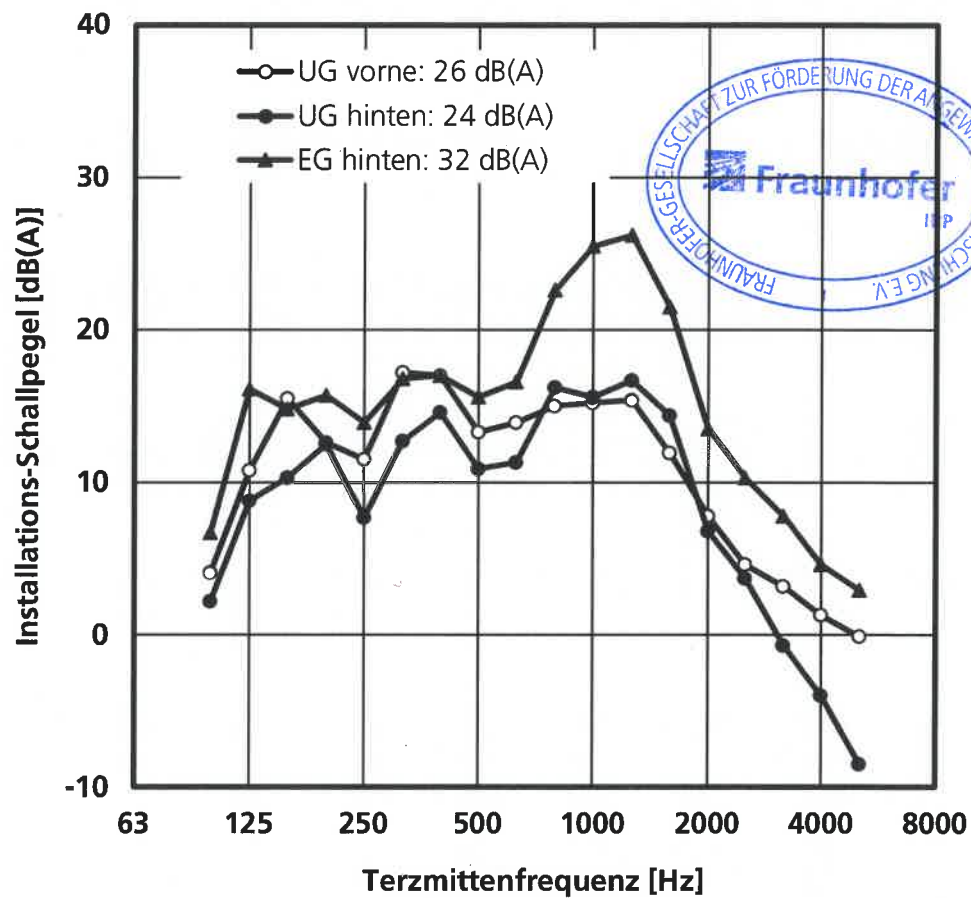
$$\Delta L_w (C_{l,\Delta 100-2500}) = 26 (-12) \text{ dB}$$

Die Messung erfolgte in Anlehnung an DIN EN ISO 16283-2 bei Anregung mit einem Norm-Trittschallhammerwerk. Gemessen wurde jeweils der Trittschallpegel im Raum UG vorne bei Anregung auf der Estrichfläche sowie bei Anregung auf dem Prüfstandsboden.

Prüfgegenstand:

Duschsystem "ACO Showerfloor für Linienentwässerung 1200 x 900 mm" der Fa. ACO Passavant GmbH bestehend aus einem Montagerahmen mit befliesbarem mörtelbeschichteten Polystyrol-Duschelement mit Rinnenablauf, angebracht auf dem Rohfußboden mit angrenzendem schwimmenden Teilestrich (rechte Prüfstands Ecke).

Nähere Angaben zum Prüfaufbau können dem Ergebnisblatt 1 sowie den Bildern 3 bis 4 entnommen werden.

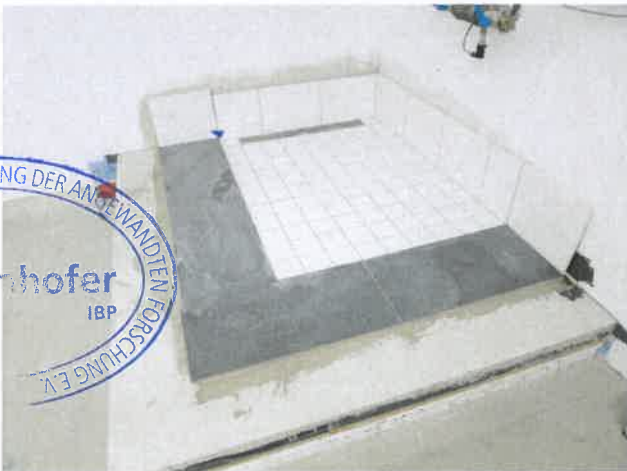
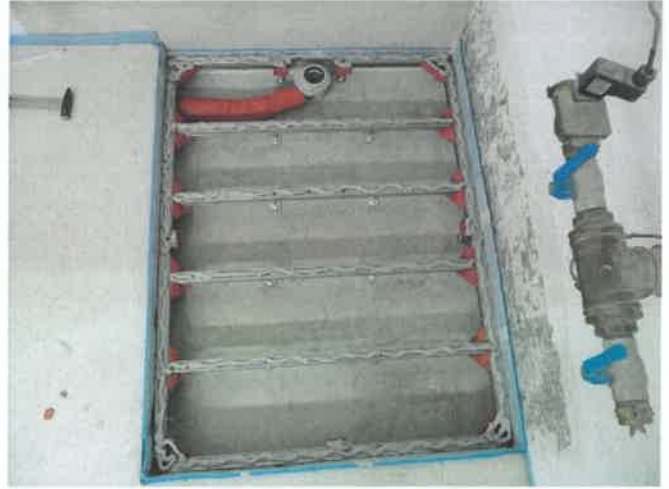


Frequenzverlauf des Installations-Schallpegels bei Geräuschanregung mit dem Körperschall-Geräuschnormal (KGN), gemessen in den Räumen UG vorne, UG hinten und EG hinten. In der Legende sind die Installations-Schallpegel  $L_{A\text{Freq},n}$  in dB(A) in Anlehnung an DIN 4109 für den abgebildeten Frequenzbereich von 100 bis 5000 Hz angegeben.

Prüfgegenstand:

Duschsystem "ACO Showerfloor für Linienentwässerung 1200 x 900 mm" der Fa. ACO Passavant GmbH bestehend aus einem Montagerahmen mit befliesbarem mörtelbeschichteten Polystyrol-Duschelement mit Rinnenablauf, angebracht auf dem Rohfußboden mit angrenzendem schwimmenden Teilestrich (rechte Prüfstands Ecke).

Nähere Angaben zum Prüfaufbau können dem Ergebnisblatt 1 sowie den Bildern 3 bis 4 entnommen werden.



**Oben links:** Für die Montage des Duschsystems wurde eine schwimmende Teilestrichfläche mit einer Aussparung (ca. 1220x920 mm) aufgebaut. Randdämmstreifen umlaufend angebracht und Ablaufsiphon mit isolierter Abwasserleitung vorbereitet.

**Oben rechts:** Montagerahmen in die Estrich-Aussparung eingestellt. Montagekleber raupenförmig auf der Oberseite aller Profile des Montagerahmens aufgebracht.

**Mitte links:** Mörtelbeschichteten Polystyrol-Duscheelement auf den Montagerahmen aufgeklebt und Ablaufsiphon mit Ablaufleitung an Rinnenablauf angeschlossen.

**Mitte rechts:** Montage des Dichtsystems bestehend aus Dichtschlämme und vlieskaschiertem Fugendichtband.

**Unten rechts:** Fertiger teilverfliester Versuchsaufbau.

**Unten links:** Detailaufnahme eines Aufstellfußes mit aufgeklebtem Schallpad aus TPE.

Nähere Angaben zum Prüfaufbau können dem Ergebnisblatt 1 sowie Bild 4 entnommen werden.

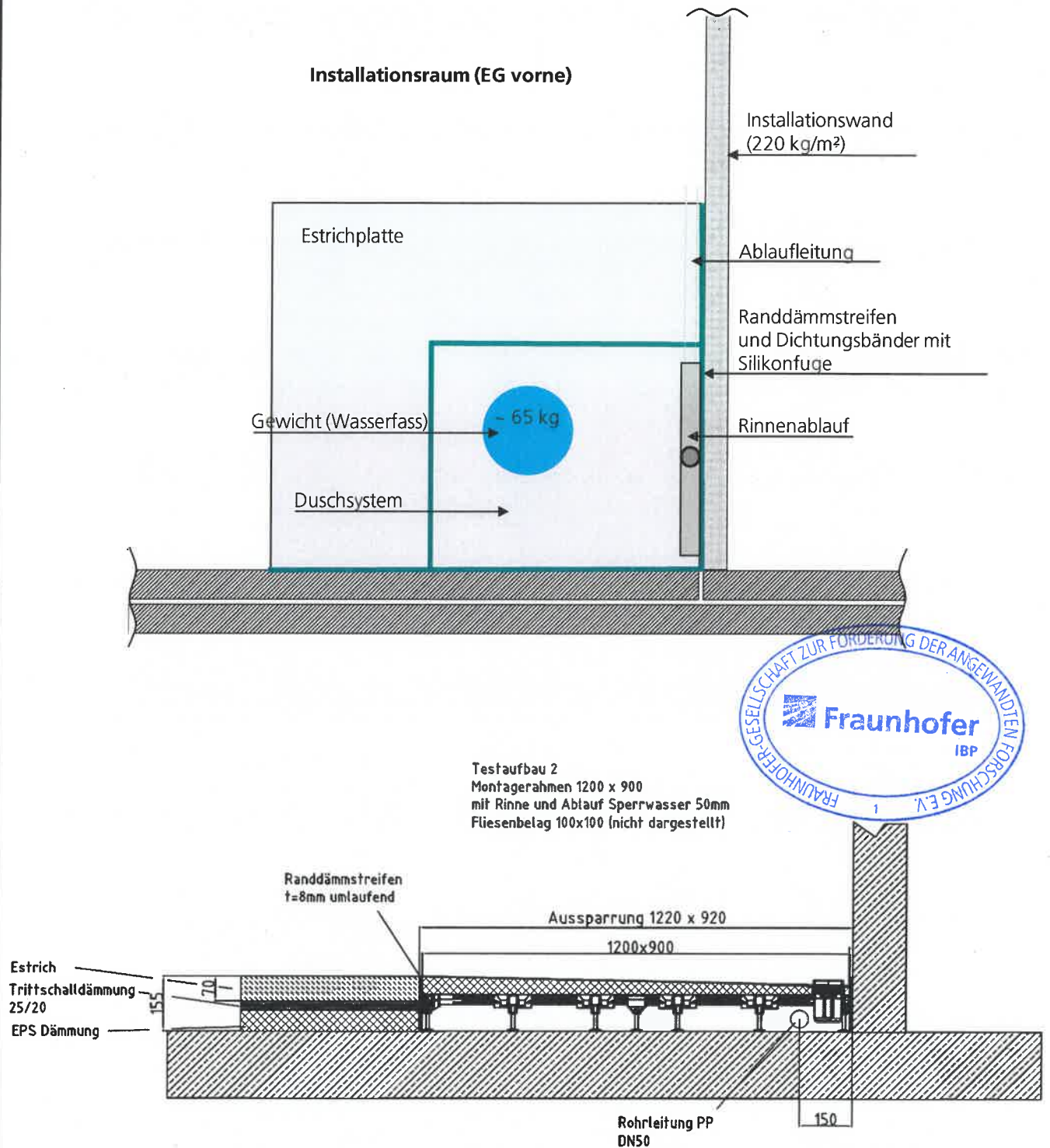


Bild oben: Lage des Prüfaufbaus im Installationsraum (EG vorne).

Bild unten: Schnittzeichnung des Prüfaufbaus (Zeichnung des Auftraggebers).

Duschsystem "ACO Showerfloor für Linienentwässerung 1200 x 900 mm" der Fa. ACO Passavant GmbH bestehend aus einem Montagerahmen mit beflesbarem mörtelbeschichteten Polystyrol Duschelement mit Rinnenablauf, angebracht auf dem Rohfußboden mit angrenzendem schwimmenden Teilestrich (rechte Prüfstands Ecke).

Nähere Angaben zum Prüfaufbau können dem Ergebnisblatt 1 sowie den Bild 3 entnommen werden.



## Messdurchführung und Beurteilungsgrößen

Die Messungen werden in Anlehnung an DIN EN ISO 10052 und DIN 4109-4 durchgeführt, in denen die Messung von Geräuschen der Wasserinstallation in Gebäuden beschrieben wird. Die Geräuschanregung erfolgt mit einem im Fraunhofer-Institut für Bauphysik entwickelten und erprobten Körperschallgeräuschnormal (KGN), das ein genormtes Installationsgeräuschnormal nach DIN EN ISO 3822-1 zur Strahlbildung verwendet. Das KGN erzeugt einen konstanten Wasserstrahl, der unter genau definierten geometrischen Bedingungen auf das Prüfobjekt trifft und so eine praxisgerechte und reproduzierbare Geräuschanregung ermöglicht. Durch die Verwendung des KGN als einheitliche Anregungsquelle lässt sich das Geräuschverhalten unterschiedlicher Sanitärobjekte direkt miteinander vergleichen. Das KGN wird mit einem Fließdruck von 0,3 MPa betrieben, wobei sich ein Wasserdurchfluss von 0,25 l/s ( $\pm 4$  %) ergibt.

Die mit dem KGN gemessenen Werte liegen bei allen Anregungsarten an der oberen Grenze der bei der Verwendung handelsüblicher Brauseköpfe und Auslaufarmaturen auftretenden Schalldruckpegel. Durch Variation des Anregungsortes und der Füllhöhe kann sowohl das beim Duschen entstehende Aufprallgeräusch des Wasserstrahls auf die Objekt- bzw. Wasseroberfläche, als auch das beim Befüllen einer Wanne entstehende Geräusch nachgebildet werden. Hierbei kann auf folgende Arten angeregt werden:

### KGN auf Sanitärobjekt (Wasserstrahl-Prallgeräusche)

Das KGN wird in einer Höhe von 50 cm über dem Prüfkörper angebracht und so justiert, dass der Wasserstrahl senkrecht von oben in ca. 10 cm Abstand vom Ablauf (Rand) auftrifft. Die Messung erfolgt bei geöffnetem Ablauf, so dass der Wasserstrahl auf die Objekt-oberfläche trifft.

### KGN als Wannenfüllarmatur (Wassereinlauf bei Badewannen)

Das KGN wird an der Stelle angebracht, an der sich der Auslauf einer handelsüblichen Wannenfüllarmatur befindet. Die Höhe des KGN über dem Wanneboden beträgt 50 cm und der Strahl zeigt senkrecht nach unten. Das KGN wird bei geschlossenem Ablauf solange betrieben, bis die Wanne gefüllt ist. Sollen die Abflussgeräusche gesondert betrachtet werden, kann eine zusätzliche Messung beim Entleeren der Wanne durchgeführt werden. Die Messung der Füllgeräusche mit dem KGN kann ergänzend zu den oben beschriebenen Wasserstrahl-Prallgeräuschen durchgeführt werden.

### Handelsübliche Brauseköpfe oder Auslaufarmaturen

Alternativ können an Stelle des KGN auch handelsübliche Brauseköpfe oder Auslaufarmaturen zur Anregung des Prüfobjektes verwendet werden. Der Brausekopf wird in einer Höhe von 100 cm über dem Sanitärobjekt angebracht und so justiert, dass der Wasserstrahl senkrecht von oben in ca. 10 cm Abstand vom Ablauf (Rand) auftrifft. Auf Grund der Vielzahl der im Handel erhältlichen Brauseköpfe und Armaturen und ihrer unterschiedlichen Einstellungsmöglichkeiten ist hierbei allerdings keine allgemein gültige Aussage über den Installations-Schallpegel möglich.

Anregung durch Aggregate (nur bei Whirlwannen)

Das Prüfobjekt wird durch die eingebauten Aggregate (Pumpen, etc.) angeregt, wobei in der Regel verschiedene Betriebszustände möglich sind. Es wird der "lauteste Betriebszustand" bestimmt. Die Whirlwanne ist dabei bis ca. 5 cm unterhalb des Überlaufs mit Wasser gefüllt.

Allgemeine Angaben zur Messung

Um den Einfluss der Belastung des Sanitärobjektes durch eine Person zu berücksichtigen, werden alle Messungen (außer bei Whirlwannen und beim Wassereinlauf) mit einer statischen Vorlast durchgeführt. Dazu wird ein mit 60 l Wasser gefülltes Kunststoffass auf zwei mit Gummi unterlegten Mauersteinen auf die Objektfläche, in ca. 40 cm Abstand vom Mittelpunkt des Faßes zum Auftreffpunkt des KGN, gestellt. Das Gewicht der Last beträgt ca. 65 kg, die Aufstandsfläche ca. 2 x 200 cm<sup>2</sup>.

Die Zuleitung zum KGN erfolgt geräuscharm über einen flexiblen Schlauch. Die Ableitung des Abwassers erfolgt in der Regel geräuscharm über körperschallisolierte Rohre. Wodurch sichergestellt ist, dass mögliche Zu- und Abwassergeräusche keinen Einfluss auf die gemessenen Schalldruckpegel haben.

Bei stationären Geräuschen (z. B. KGN-Anregung) wird der Schalldruckpegel abweichend von DIN EN ISO 10052 an sechs im Messraum verteilten Punkten erfasst und räumlich und zeitlich gemittelt. Hierdurch wird die Genauigkeit und Reproduzierbarkeit der Messergebnisse verbessert, um den erhöhten Anforderungen an Prüfstandsmessungen Rechnung zu tragen. Der auf diese Weise ermittelte Wert  $L_{A\text{F}eq,n}$  wird als Installations-Schallpegel im Prüfstand herangezogen.

Bei zeitlich veränderlichen Geräuschen (z.B. WC-Spülung, KGN als Wannenfüllarmatur) werden 3 Vorgänge an jeweils einer Mikrofonposition gemessen und der Zeitverlauf des Schalldruckpegels während des Vorgangs aufgezeichnet.

Der im Prüfbericht angegebene Installations-Schallpegel  $L_{A\text{F}eq,n}$  wird nach Anhang F ermittelt. Bei stationäre Signalen (z.B. Wasserstrahl-Prallgeräusche mit dem Körperschall-Geräuschnormal - KGN), wird abweichend von DIN 4109-4 und DIN EN ISO 10052 nicht der Maximalwert ( $L_{A\text{F}max,n}$ ) sondern der zeitlich und räumlich gemittelte Pegel ( $L_{A\text{F}eq,n}$ ) gemessen. Dies gewährleistet die Einhaltung der für Prüfstandsmessungen obligatorischen Reproduzierbarkeits- und Genauigkeitsanforderungen (u. a. durch die Möglichkeit zur Störgeräuschkorrektur), was bei Verwendung des Maximalpegels, der gemäß den oben genannten Normen für Messungen am Bau bestimmt ist, nicht realisierbar wäre. Aufgrund umfangreicher Erfahrungen ist davon auszugehen, dass die Differenz zwischen  $L_{A\text{F}max,n}$  und  $L_{A\text{F}eq,n}$  im Normalfall maximal 2-3 dB beträgt.

Bei zeitlich veränderlichen Geräuschen (z. B. WC-Spülung) wird auch im Prüfstand der Maximalpegel gemessen. Die hierfür im Prüfbericht angegebene Messgröße  $L_{A\text{F}max,n}$  entspricht dem Maximalpegel nach DIN 4109-4 und DIN EN ISO 10052.

## Auswertung der Messungen

### Stationäre Geräusche

Der gemessene Schalldruckpegel liegt als zeitlich und räumlich gemitteltes Terzspektrum im Frequenzbereich von 100 Hz bis 5 kHz vor (Zeitkonstante: Fast \*). Es wird zunächst eine Fremdgeräuschkorrektur durchgeführt. Anschließend wird das Messsignal auf eine äquivalente Schallabsorptionsfläche von  $A_0 = 10 \text{ m}^2$  normiert (Index n) und A-bewertet:

$$(1) \quad L_{i,AFeq,n} = 10 \cdot \lg \left( 10^{\frac{L_{i,F}}{10}} - 10^{\frac{L_{i,F,GG}}{10}} \right) + 10 \cdot \lg \frac{A_i}{A_0} + k(A)_i \quad [\text{dB(A)}]$$

$L_{i,F}$  räumlich und zeitlich gemittelter Schalldruckpegel in der Terz i [dB]

$L_{i,F,GG}$  Fremdgeräuschpegel in der Terz i [dB]

$A_i = \frac{0,16 \cdot V}{T_i}$  Schallabsorptionsfläche des Messraums für die Terz i [m<sup>2</sup>]

$V$  Volumen des Messraums [m<sup>3</sup>]

$T_i$  Nachhallzeit des Messraums in der Terz i [s]

$k(A)_i$  A-Bewertung für die Terz i [dB]

Wenn der Abstand zwischen dem gemessenen Terzpegel und dem Fremdgeräuschpegel weniger als 3 dB beträgt, wird auf eine Fremdgeräuschkorrektur verzichtet. Stattdessen wird im Sinne einer Maximalabschätzung der gemessene Fremdgeräuschpegel verwendet. Der Gesamtschallpegel ergibt sich durch energetische Addition der Terzwerte:

$$(2) \quad L_{AFeq,n} = 10 \cdot \lg \left( \sum_{i=1}^{18} 10^{\frac{L_{i,AFeq,n}}{10}} \right) \quad [\text{dB(A)}]$$

wobei i die Nummer der Terzbänder von 100 Hz bis 5 kHz bezeichnet. Der berechnete Pegel  $L_{AFeq,n}$  entspricht dem Schallpegel, der in einem mäßig möblierten Empfangsraum unter sonst gleichen Bedingungen auftritt.

### Zeitlich veränderliche Geräusche

Das Messsignal besteht hier aus einer Folge von Terzspektren (Frequenzbereich 100 Hz bis 5 kHz) die mit einem Zeitabstand von 0,125 s nacheinander am selben Ort gemessen werden. Abgesehen davon, dass auf eine Fremdgeräuschkorrektur verzichtet wird, erfolgt die Auswertung in gleicher Weise wie bei stationären Geräuschen. Aus dem Zeitverlauf wird anschließend der Maximalwert ( $L_{AFmax,n}$ ) nach DIN 4109 und DIN EN ISO 10052 ermittelt.

\* Bei der Pegelbezeichnung von stationären Geräuschen ( $L_{AFeq,n}$ ) wird auf den für die Fastbewertung stehenden Index F häufig verzichtet. Um den Bezug zum Anforderungswert ( $L_{AFmax,n}$ ) in DIN 4109 aufrechtzuerhalten wird hier jedoch die vollständige Bezeichnung fortgeführt und der Index F mit angegeben.

## Aussagefähigkeit der Messergebnisse (DIN 4109)

### Übertragbarkeit der Messergebnisse auf andere Bausituationen

Die ermittelten Installations-Schallpegel hängen außer von den Eigenschaften der geprüften Installation noch von weiteren Einflussgrößen, wie z.B. den Montagebedingungen, der Bauausführung und der Anordnung von Sende- und Empfangsraum ab. Die im Prüfbericht angegebenen Werte gelten daher nur in Verbindung mit den baulichen Verhältnissen im Installationsprüfstand. Eine Übertragung der Werte auf andere Bauten ist nur dann möglich, wenn gleichartige bauliche Verhältnisse vorliegen und die Montagebedingungen übereinstimmen. Hierbei ist zu beachten, dass schon geringe Änderungen der Montagebedingungen, wie z.B. die Verwendung unterschiedlicher Befestigungselemente oder Dämmstoffe, unter Umständen große akustische Veränderungen bewirken können. Weiter ist beim Vergleich mit Anforderungen darauf zu achten, dass gleichzeitiger Betrieb von Sanitärinstallationen und mögliche Wechselwirkung unter den Sanitärkomponenten andere Ergebnisse zur Folge haben können. Gleiches gilt auch für Ausführungsmängel, die Körperschallbrücken verursachen.

### Nachweis von Schallschutzanforderungen

Die in DIN 4109 festgelegten Schallschutzanforderungen beziehen sich auf die Geräuschsituation in ausgeführten Bauten. Für die von Wasserinstallationen und anderen haustechnischen Anlagen hervorgerufenen Geräusche ist der maximale Schalldruckpegel  $L_{AFmax,n}$  (bzw.  $L_{AFeq,n}$  bei stationärer Geräuschanregung) die maßgebende Beurteilungsgröße. Der Installations-Schallpegel ist nach DIN 4109-4 und DIN EN ISO 10052 zu messen, wobei Geräuschspitzen, die bei manueller Betätigung entstehen, derzeit nicht berücksichtigt werden. Nach der aktuellen Fassung der DIN 4109 (Teil 1) gelten für den Installations-Schallpegel folgende Anforderungen:

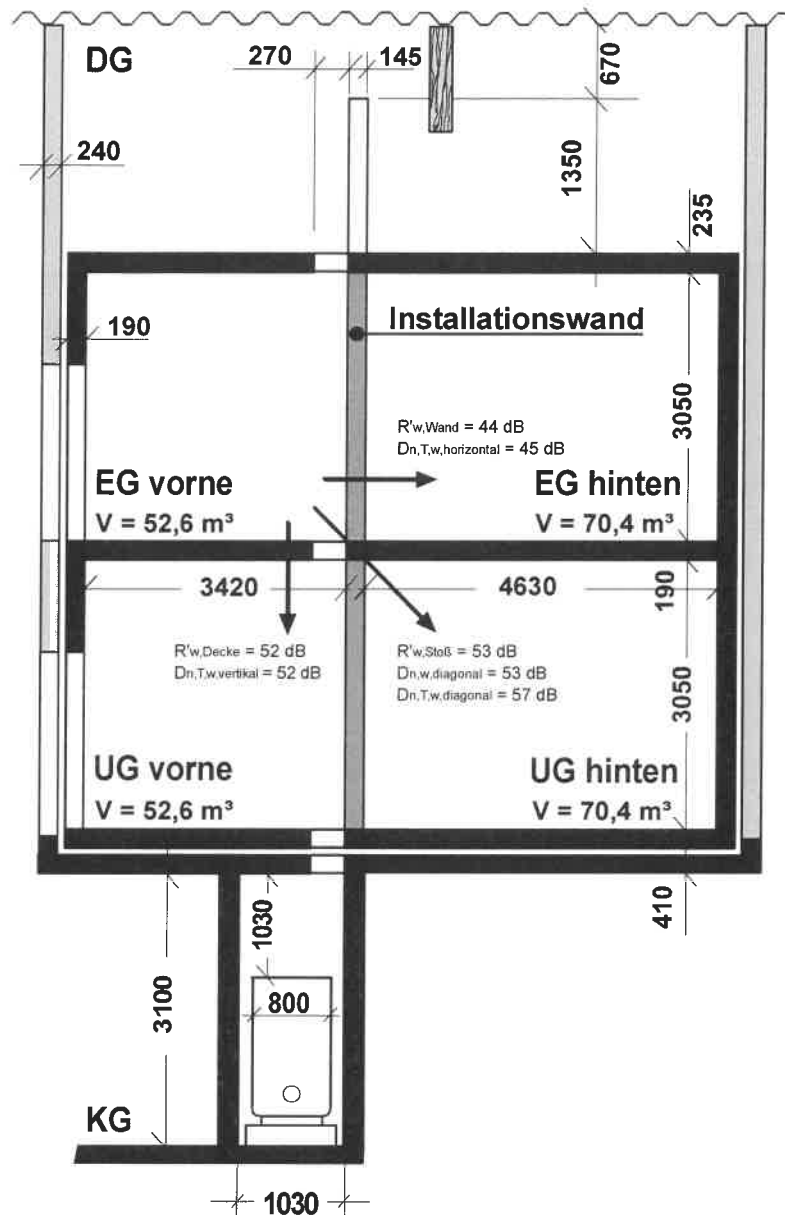
|                                |                                     |
|--------------------------------|-------------------------------------|
| Wohn- und Schlafräume:         | $L_{AFmax,n} \leq 30 \text{ dB(A)}$ |
| Unterrichts- und Arbeitsräume: | $L_{AFmax,n} \leq 35 \text{ dB(A)}$ |

Nach Beiblatt 2 zu DIN 4109 können Schalldruckpegelwerte die 5 dB(A) unter den oben aufgeführten Werten liegen, als Anforderungen für einen erhöhten Schallschutz herangezogen werden.

Die einzige Möglichkeit, um die Einhaltung der Schallschutzanforderungen bereits in der Planungsphase nachzuweisen, besteht - von Sonderfällen abgesehen - in der Durchführung einer Bauteil- oder System- Eignungsprüfung in einem Musterbau. Hierbei wird vorausgesetzt, dass der Musterbau und das geplante Gebäude gleichartig aufgebaut sind. Ist dies nicht der Fall, so muss zumindest gewährleistet sein, dass das geplante Gebäude - bezogen auf die Übertragung von Installationsgeräuschen - keine geringere Schalldämmung als der Musterbau aufweist.

Als Musterbau dient im vorliegenden Fall der Installationsprüfstand im Fraunhofer-Institut für Bauphysik. Der Installationsprüfstand entspricht hinsichtlich seiner schalltechnischen Eigenschaften einem üblichen Wohngebäude in Massivbauweise. Die in diesem Prüfstand ermittelten Installations-Schallpegel können daher direkt zum Nachweis der in DIN 4109-1 festgelegten Schallschutzanforderungen herangezogen werden, sofern die Übertragbarkeit der Messergebnisse gewährleistet ist (siehe oben). Da die Installation meist im Raum EG vorne angebracht wird, ist der Raum UG hinten bei üblicher Grundrissgestaltung als nächstgelegener schutzbedürftiger Raum anzusehen. Für die Einhaltung der Schallschutzanforderungen ist deshalb der in diesem Raum gemessene Installations-Schallpegel maßgebend.

## Prüfstand



Schnittzeichnung des Installationsprüfstands im Fraunhofer-Institut für Bauphysik (Maßangaben in mm). Der Prüfstand besteht aus je zwei übereinanderliegenden Räumen im Erd- und Untergeschoss (EG und UG), so dass in Verbindung mit Dach- und Kellergeschoss (DG und KG) auch über mehrere Stockwerke reichende Installationen, wie z. B. Abwassersysteme, geprüft werden können. Die beiden Installationswände (11,5 cm Kalksandstein-Vollsteine (KSV), beidseitig verputzt) können nach Bedarf ausgetauscht werden. Im Normalfall werden einschalige Massivwände mit einer Flächenmasse von  $220 \text{ kg/m}^2$  nach DIN 4109 verwendet. Da die Schalldämmung dieser Wände nicht den Anforderungen an eine Wohnungstrennwand ( $R'_w \leq 53 \text{ dB}$ ) genügt, befinden sich die nächstgelegenen schutzbedürftigen Räume bei üblicher Grundrissgestaltung diagonal über oder unter dem Installationsraum. Durch seine zweischalige, körperschallisolierte Bauweise ist der Installationsprüfstand speziell für die Messung niedriger Schalldruckpegel geeignet. Die Messräume sind so gestaltet, dass die Nachhallzeiten im untersuchten Frequenzbereich zwischen 1 und 2 s liegen. Die Decke sowie die seitlich flankierenden Bauteile, mit einer mittleren flächenbezogenen Masse von etwa  $440 \text{ kg/m}^2$ , bestehen aus 19 cm Stahlbeton.

**Prüfausrüstung und Geräte**

Bei den Messungen im Installationsprüfstand P12 des Fraunhofer-Instituts für Bauphysik kommen folgende Messgeräte zum Einsatz:

| Art                             | Typ  | Hersteller             |
|---------------------------------|--|------------------------|
| Analysator                      | Soundbook_MK2_8L   | Sinus Messtechnik      |
| ½"-Mikrofon-Set                 | 46 AF (Kapsel: Typ 40 AF-Free Field; Vorverstärker: Typ 26 TK)                   | G.R.A.S                |
| ½"-Mikrofon-Set (IEPE)          | 46 AE (Kapsel: Typ 40 AE-Free Field; Vorverstärker: Typ 26 CA)                   | G.R.A.S                |
| 1"-Mikrofon-Set                 | 40HF (Kapsel: Typ 40EH-LowNoise; Vorverstärker: Typ 26HF; Speisemodul: Typ 12HF) | G.R.A.S                |
| 1"-Mikrofon                     | 4179   | Bruel & Kjær           |
| 1"-Vorverstärker                | 2660   | Bruel & Kjær           |
| Mikrofon-Kalibrator             | 4231   | Bruel & Kjær           |
| Beschleunigungsaufnehmer        | 4371 und 4370  | Bruel & Kjær           |
| Ladungsverstärker               | Nexus 2692-A-014   | Bruel & Kjær           |
| Beschleunigungsaufnehmer (IEPE) | 352B   | PCB Piezotronics, Inc. |
| Körperschall-Kalibrator         | VC 11  | MMF                    |
| Verstärker                      | LBB 1935/20  | Bosch Plena            |
| Lautsprecher                    | MLS 82   | Lanny                  |
| Vergleichsschallquelle          | 382  | Rox                    |
| Norm-Trittschall-Hammerwerk     | 211  | Norsonic               |

Bei dem verwendeten Analysator handelt es sich um ein Gerät der Genauigkeitsklasse 1. Alle Messgeräte unterliegen regelmäßig durchgeführten internen und externen Funktionskontrollen, sind kalibriert und falls erforderlich geeicht.

**Beurteilung für erhöhten Schallschutz nach VDI 4100 vom Oktober 2012**

Die Richtlinie VDI 4100 enthält Vorschläge für einen erhöhten Schallschutz in Wohnungen. Diese Vorschläge reichen über die in DIN 4109 enthaltenen Mindestanforderungen hinaus und können zwischen Auftraggeber und ausführendem Unternehmen zusätzlich vereinbart werden.

Die Messung von Installationsgeräuschen erfolgt nach VDI 4100 und DIN 4109 in gleicher Weise. Die Einzelheiten des Verfahrens und die Auswertung der Ergebnisse sind in Anhang F beschrieben. Der einzige Unterschied zwischen den beiden Normen besteht darin, dass die gemessenen Pegel in DIN 4109 auf eine äquivalente Schall-Absorptionsfläche von  $A_0 = 10 \text{ m}^2$  bezogen werden, während in VDI 4100 eine Nachhallzeit von  $T_0 = 0,5 \text{ s}$  als Bezugswert verwendet wird. Zwischen den beiden Pegeln besteht folgender Zusammenhang:

$$L_{AF,nT} = L_{AF,n} - 10 \lg(V) + 15$$

- mit
- $L_{AF,nT}$  = Standard-Schallpegel der Installationsgeräusche nach VDI 4100 [dB(A)]
  - $L_{AF,n}$  = Norm-Schallpegel der Installationsgeräusche nach DIN 4109 [dB(A)]
  - $V$  = Volumen des Empfangsraums [ $\text{m}^3$ ]

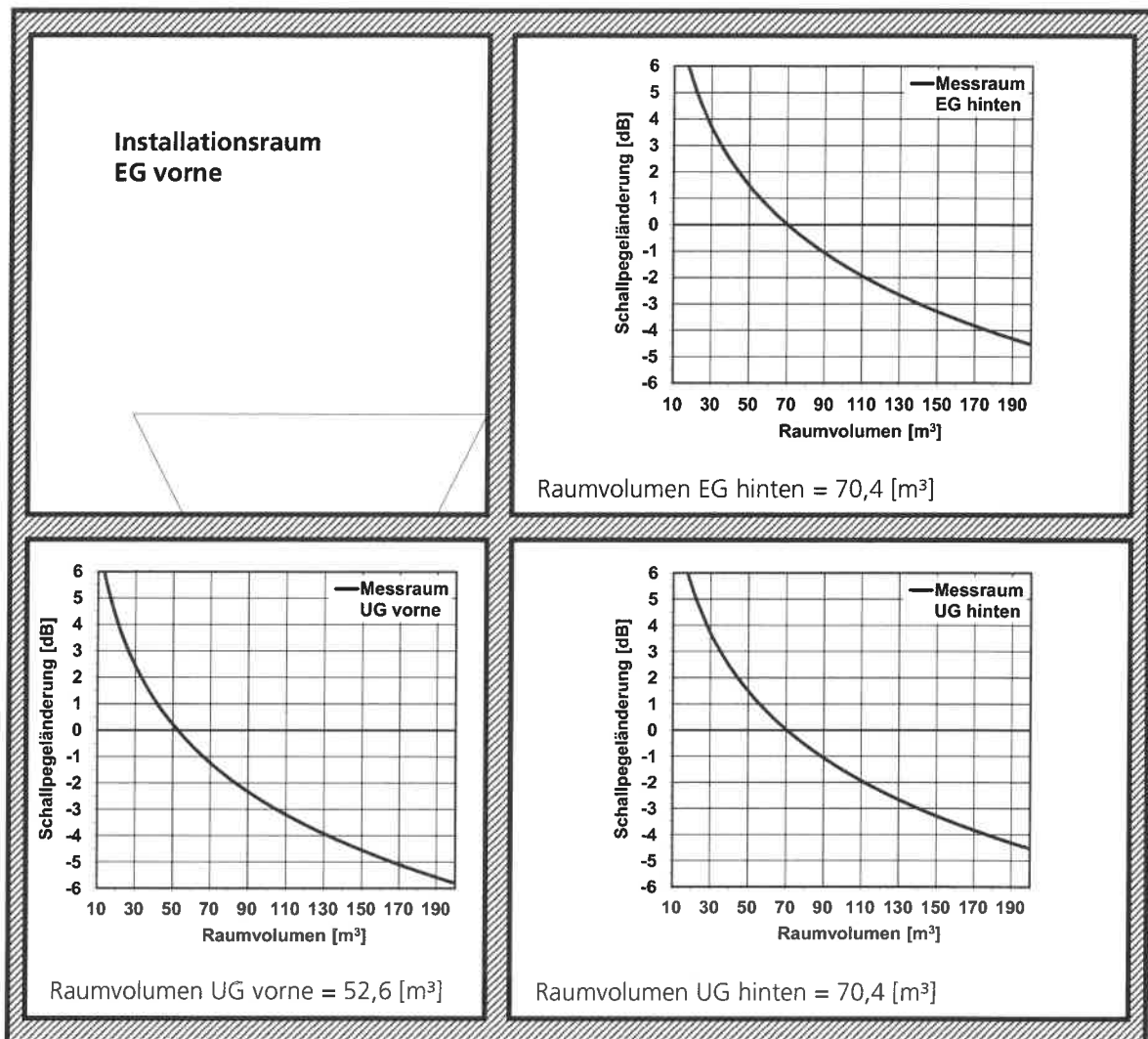
Der Indizes A und F bezeichnen hierbei die Frequenzbewertung A und die Zeitbewertung "Fast" (Hinweis: Bei der Pegelbezeichnung von stationären Geräuschen ( $L_{AFeq,n}$ ) wird auf den für die Fastbewertung stehenden Index F häufig verzichtet. Um den Bezug zum Anforderungswert ( $L_{AFmax,n}$ ) in DIN 4109 aufrechtzuerhalten wird hier jedoch die vollständige Bezeichnung fortgeführt und der Index F mit angegeben.). Je nachdem, ob ein zeitlicher gemittelter Wert oder ein Maximalpegel gemessen wird, wird an diese Indizes noch der Index "eq" oder "max" angehängt. Dies gilt für den Standard- und den Norm-Schallpegel in gleicher Weise, also z. B.  $L_{AFeq,nT}$  oder  $L_{AFmax,n}$ .

Die Standard-Schallpegel nach VDI 4100 und der Norm-Schallpegel nach DIN 4109 unterscheiden sich um einen konstanten Wert, der lediglich vom Volumen des Empfangsraums abhängt. Während der Norm-Schallpegel vom Raumvolumen unabhängig ist, nimmt der Standard-Schallpegel mit wachsendem Raumvolumen ab. Da sich die Schallschutzanforderungen der VDI 4100 auf den Standard-Schallpegel beziehen, müssen die im Installations-Prüfstand des IBP gemessenen Werte zum Nachweis der Anforderungen auf das Volumen der vor Ort vorhandenen schutzbedürftigen Räume umgerechnet werden. Die Umrechnung erfolgt nach folgender Beziehung:

$$L_{AF,nT,Bau} = L_{AF,nT,Lab} + 10 \lg(V_{Lab}/V_{Bau})$$

- mit
- $L_{AF,nT,Bau}$  = Standard-Schallpegel der geprüften Installation am Bau
  - $L_{AF,nT,Lab}$  = Standard-Schallpegel der geprüften Installation im Prüfstand
  - $V_{Lab}$  = Volumen des Empfangsraums im Prüfstand
  - $V_{Bau}$  = Volumen des schutzbedürftigen Raumes am Bau

Die Volumina der drei Empfangsräume im Installationsprüfstand des IBP und grafische Darstellungen der obigen Berechnungsformel zur direkten Ablesung der Ergebniswerte sind nachfolgend dargestellt:



**Bild 1:** Änderung des im Installationsprüfstand P12 gemessenen Standard-Schallpegels für Räume mit abweichendem Volumen. Für die drei Messräume UG vorne, UG hinten und EG hinten ist in den Diagrammen jeweils die resultierende Pegeländerung gegenüber dem im Prüfbericht angegebenen Messwert in Abhängigkeit vom neuen Raumvolumen angegeben. Stimmen die Volumina des neuen Raum und des jeweiligen Messraums überein, so bleibt der Pegel unverändert (Pegeländerung  $\Delta L = 0$  dB). Ist der neue Raum größer als der jeweilige Messraum, so nimmt der Schallpegel ab ( $\Delta L < 0$ ), ist er kleiner, so steigt der Pegel an ( $\Delta L > 0$ ).

### Anforderungen

Nach VDI 4100 gelten in Wohnungen alle Räume mit einer Grundfläche  $\geq 8$  m<sup>2</sup> als schutzbedürftige Räume. Für die Geräusche haustechnischer Anlagen und für Trittschall sind Küchen, Bäder, WCs, Flure und Nebenräume hiervon allerdings ausdrücklich ausgenommen. Bei üblicher Grundrissanordnung (Bad über Bad) ist deshalb für die im Prüfstand ermittelten Werte im Normalfall der Raum UG hinten als nächstgelegener schutzbedürftiger Raum anzusehen.

Die Anforderungswerte sind in der VDI 4100 nach Schallschutzstufen (SSSt) eingeteilt, die unterschiedlichen Komfort-Niveaus entsprechen:



**Tabelle 1:** Komfortniveau und akustische Situation für die drei Schallschutzstufen SSt I bis SSt III nach VDI 4100.

|                |  |
|----------------|--|
| <b>SSt I</b>   | „gegenüber einfachster Ausführung und Ausstattung angehoben“ |
|                | „unzumutbare Belästigungen werden im Allgemeinen vermieden“  |
| <b>SSt II</b>  | „durchschnittliche Komfortansprüche“                         |
|                | „im Allgemeinen nicht störend“                               |
| <b>SSt III</b> | „besondere Komfortansprüche“                                 |
|                | „nicht oder nur selten störend“                              |

Für die drei Schallschutzstufen sind in VDI 4100 jeweils unterschiedliche Anforderungen angegeben. Da SSt III das höchste Komfortniveau repräsentiert, gelten hier die strengsten Anforderungen, d. h. die für Installationsgeräusche zulässigen Pegel sind hier am niedrigsten. Die Anforderungswerte für Mehrfamilienhäuser bzw. Einfamilien-Doppel- und Einfamilien-Reihenhäuser sind in der nachfolgenden Tabelle dargestellt:

**Tabelle 2:** Schallschutz-Anforderungen für gebäudetechnische Anlagen in Mehrfamilienhäuser bzw. Einfamilien-Doppel- und Einfamilien-Reihenhäuser nach VDI 4100 für die Schallschutzstufe SSt I bis III. Die Anforderungen gelten für die Schallübertragung zwischen fremden Wohnungen. Die Geräusche von Wasserversorgungs- und Abwasseranlagen werden hierbei gemeinsam betrachtet.

| Bausituation                                     | akustische Größe [dB(A)]  | SSt I | SSt II | SSt III |
|--|---|-------|--------|---------|
| Mehrfamilienhaus                                 | $\overline{L_{AFmax,nT}}$<br>bzw.<br>$\overline{L_{AFeq,nT}}$ a) b) | ≤ 30  | ≤ 27   | ≤ 24    |
| Einfamilien-Doppel- und Einfamilien-Reihenhäuser | $\overline{L_{AFmax,nT}}$<br>bzw.<br>$\overline{L_{AFeq,nT}}$ a) b) | ≤ 30  | ≤ 25   | ≤ 22    |

- a) Einzelne kurzzeitige Geräuschspitzen, die beim Betätigen (Öffnen; Schließen, Umstellen, Unterbrechen u. Ä.) der Armaturen und Geräte der Wasserinstallation entstehen, sollen die Kennwerte der SSt II und SSt III um nicht mehr als 10 dB übersteigen. Dabei wird eine bestimmungsgemäße Benutzung vorausgesetzt.
- b) Da es sich bei Installationsgeräuschen vielfach um zeitliche veränderliche Signale handelt, sieht VDI 4100 hierfür die Messung des Maximalpegels  $\overline{L_{AFmax,nT}}$  vor. Bei stationären Signalen, wie z. B. Wasserstrahl-Prallgeräuschen, ist es jedoch günstiger, statt dessen den Mittelungspegel  $\overline{L_{AFeq,nT}}$  zu bestimmen, da nur auf diese Weise die für Prüfstandsmessungen obligatorischen Reproduzierbarkeits- und Genauigkeitsanforderungen eingehalten werden. Der gemessene Mittelungspegel ist im Allgemeinen etwas geringer als der Maximalpegel; umfangreichen Erfahrungen zufolge beträgt der Unterschied jedoch nicht mehr als maximal 2-3 dB.

Neben den oben genannten Anforderungen für die Schallübertragung zwischen fremden Wohnungen enthält VDI 4100 auch Empfehlungen für den Schallschutz im eigenen Wohnbereich. Die hierfür geltenden Anforderungswerte und die Bedeutung der zugehörigen Schallschutzstufen können VDI 4100 entnommen werden.

Anmerkung zur Behandlung von Nutzergeräuschen in VDI 4100:

Für die häufig zu Beschwerden führenden Nutzergeräusche (z. B. Abstellen eines Zahnputzbechers auf eine Abstellplatte, Öffnen und Schließen des WC-Deckels, Spureinlauf, Rutschen in der Badewanne, Zuschlagen der Türen (auch von Wand- und Einbauschränken usw.) wurden auch für die Schallschutzstufen SSt II und SSt III keine Kennwerte festgelegt, da diese Geräusche nur sehr schlecht reproduzierbar sind und von der jeweiligen Bausituation abhängen. Es wird jedoch davon ausgegangen, dass diese Geräusche – bei bestimmungsgemäßer Nutzung – durch Verwendung üblicher Maßnahmen zur Körperschalldämmung bei der Montage von Sanitärausstattungsgegenständen und Schränken so weit wie möglich gemindert werden.